

Ātrās uzstādīšanas rokasgrāmata

brother

LAV
Versija 0

DCP-L2600D / DCP-L2620DW / DCP-L2622DW / DCP-L2625DW / DCP-L2627DW /
DCP-L2627DWXL / DCP-L2627DWE / DCP-L2640DN / DCP-L2660DW / DCP-L2665DW / MFC-L2802DN /
MFC-L2800DW / MFC-L2802DW / MFC-L2827DWXL / MFC-L2827DW / MFC-L2835DW / MFC-L2860DWE /
MFC-L2860DW / MFC-L2862DW / MFC-L2886DW / MFC-L2922DW

Vispirms izlasiet *Ierīces drošības rokasgrāmatu*, pēc tam izlasiet šo *Ātrās uzstādīšanas rokasgrāmatu*, lai nodrošinātu pareizu uzstādīšanu.
Daži modeļi nav pieejami visās valstīs.

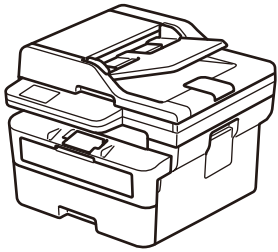
LV



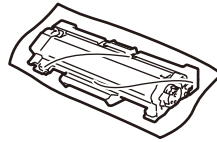
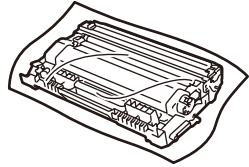
Jaunākās rokasgrāmatas ir pieejamas Brother atbalsta tīmekļa vietnē:
support.brother.com/manuals

Izpakojiet ierīci un pārbaudiet sastāvdaļas

Noņemiet aizsarglenti vai plēvi, kas pārklāj ierīci un izejmateriālus.



Tonera kasetne un cilindra bloks



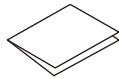
Rezerves tonera kasetne

(Tikai modelim
DCP-L2627DWXL /
MFC-L2827DWXL.)

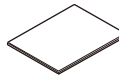
Saglabājiet turpmākai uzziņai.)



Maiņstrāvas vads



Ātrās uzstādīšanas rokasgrāmata

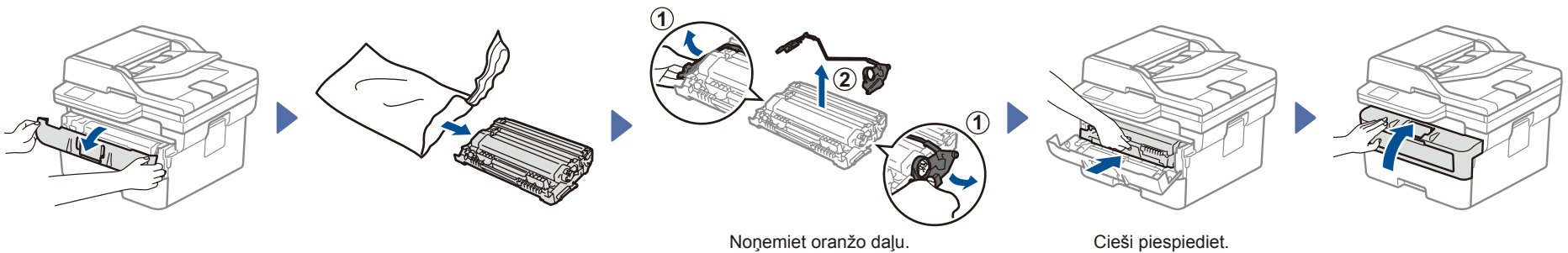


Ierīces drošības rokasgrāmata

PIEZĪME.

- Komplektā iekļautās sastāvdaļas var atšķirties atkarībā no valsts.
- Pieejamās savienojuma saskarnes atšķiras atkarībā no modeļa.
Ja izmantojat vadu savienojumu, jums ir jāiegādājas kabelis, kas ir piemērots saskarnei, kuru vēlaties izmantot.
- **USB kabelis**
Iesakām izmantot USB 2.0 kabeli (A/B tipu), kas nav garāks par 2 metriem.
- **Tīkla kabelis (tikai modeļiem ar vadu tīklu)**
Izmantojiet taisnu 5. kategorijas (vai augstākas) vītā pāra kabeli.
- Šīs *Ātrās uzstādīšanas rokasgrāmatas* ekrānos un attēlos ir parādīts modelis MFC-L2860DW.
- Uzņēmums Brother cenšas samazināt atkritumu daudzumu un taupīt gan izejvielas, gan to ražošanai nepieciešamo enerģiju.
Lasiet vairāk par mūsu darbu vides aizsardzības jomā tīmekļa vietnē www.brotherearth.com.

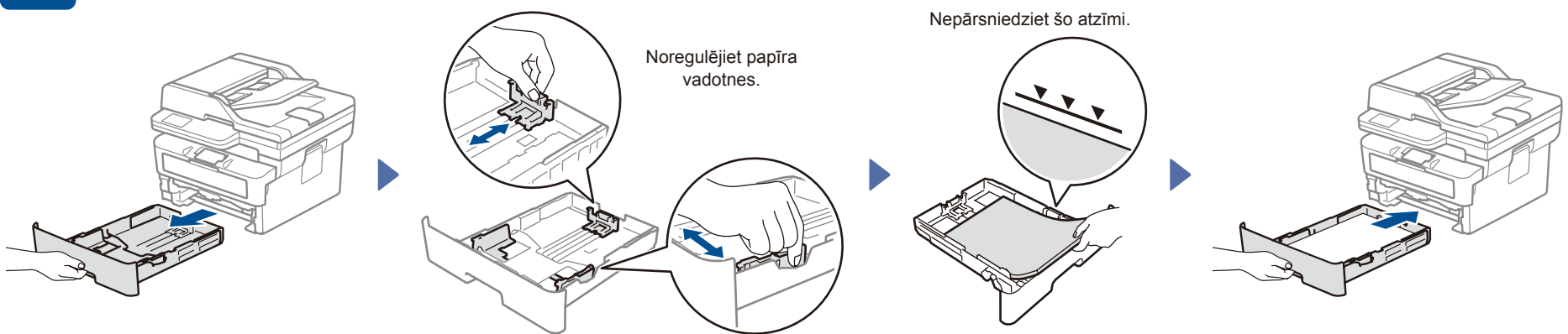
1 Noņemiet iepakojuma materiālus un uzstādiet tonera kasetni un cilindra bloku



Noņemiet oranžo daļu.

Cieši piespiediet.

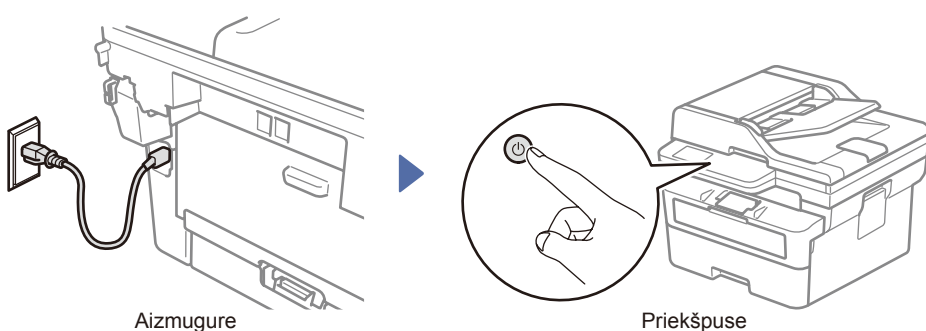
2 Ievietojiet papīru papīrturī



Noregulējiet papīra vadotnes.

Nepārsniedziet šo atzīmi.

3 Pieslēdziet strāvas vadu un ieslēdziet ierīci



Aizmugure

Priekšpuse

4 Atlasiet valsti/valodu (tikai sākotnējā iestatīšanā)

Pēc ierīces ieslēgšanas, iespējams, būs jāiestata valsts vai valoda (atkarībā no ierīces).
Ja nepieciešams, izpildiet ekrānā redzamos norādījumus.

PIEZĪME.

Pirms strāvas vada pieslēgšanas atrodiet uzlīmi ar sērijas numuru ierīces aizmugurē vai sānos. Pierakstiet šo numuru ierīces reģistrācijai un garantijas atbalstam.



5 Atlasiet valodu (ja nepieciešams)

■ Modeļiem ar LCD ekrānu:

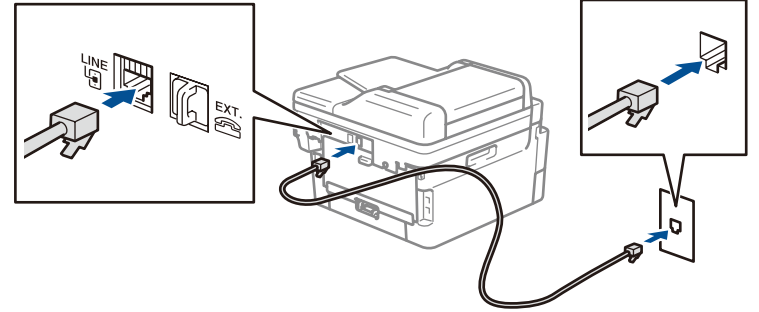
1. Piespiediet **Menu** (Izvēlne).
2. Piespiediet **▲** vai **▼**, lai parādītos [Initial Setup] (Sākotnējā iestatīšana), un pēc tam piespiediet **OK** (Labi).
3. Piespiediet **▲** vai **▼**, lai parādītos [Local Language] (Vietējā valoda), un pēc tam piespiediet **OK** (Labi).
4. Piespiediet **▲** vai **▼**, lai atlasītu valodu, un pēc tam piespiediet **OK** (Labi).
5. Piespiediet **Stop/Exit** (Apturēt/Iziet).

■ Modeļiem ar skārienekrānu:

1. Ierīces skārienekrānā piespiediet **[Settings]** (Iestatījumi) > **[All Settings]** (Visi iestatījumi) > **[Initial Setup]** (Sākotnējā iestatīšana) > **[Local Language]** (Vietējā valoda).
2. Atlasiet savu valodu.
3. Piespiediet **[OK]**.

6 Pievienojiet tālruņa līnijas vadu (tikai MFC modeļiem)

Ja šajā ierīcē neplānojat izmantot faksa funkciju, pārejiet pie **7** darbības.

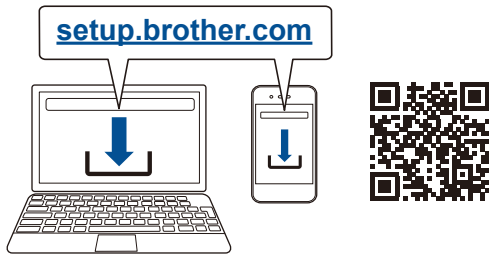


(Eiropai)
Ja nepieciešams, mēs varam jums bez maksas nosūtīt oriģinālo Brother vadu. Lai sazinātos ar mums, apmeklējiet tīmekļa vietni www.brother.eu.

7 Pieslēdziet ierīci datoram vai mobilai ierīcei

Veiciet šīs darbības, lai pabeigtu iestatīšanu, izmantojot kādu no jūsu ierīcē pieejamajiem savienojuma veidiem.

Apmeklējiet tīmekļa vietni setup.brother.com, lai lejupielādētu un instalētu Brother programmatūru.



Izpildiet ekrānā redzamos norādījumus un uzvednes.

Uzstādīšana pabeigta

Tagad varat drukāt un skenēt ar savu ierīci.

Lai apskatītu jaunāko programmatūru, apmeklējiet tīmekļa vietni support.brother.com/up7.

Svarīgs paziņojums par tīkla drošību

Noklusējuma parole šīs ierīces iestatījumu pārvaldībai atrodas ierīces aizmugurē un ir apzīmēta ar „Pwd”. Iesakām uzreiz nomainīt noklusējuma paroli, lai aizsargātu ierīci no nesankcionētas piekļuves.

Vai neizdodas izveidot savienojumu? Pārbaudiet:

Bezvadu tīkls.

Restartējiet bezvadu piekļuves punktu vai maršrutētāju. Ja tas nav iespējams, pārejiet pie nākamās darbības.

Vadu tīkls.
USB savienojums.

Atvienojiet kabeli.

Restartējiet ierīci un datoru; pēc tam pārejiet pie **7**.

Ja joprojām neizdodas, pārejiet pie **8**.

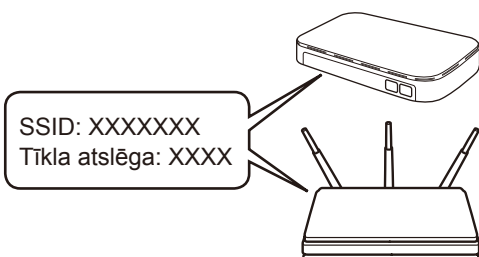
Ja problēmu neizdodas novērst, tīmekļa vietnē support.brother.com apskatiet BUJ un informāciju par problēmu novēršanu.

8 Manuāla bezvadu iestatīšana (bezvadu modeļi)

Ja bezvadu iestatīšana neizdevās, iestatiet savienojumu manuāli.

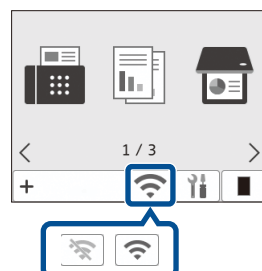
Atradiet SSID (Network Name) (SSID (Tīkla nosaukumu)) un Network Key (Password) (Tīkla atslēgu (Paroli)) uz bezvadu piekļuves punkta vai maršrutētāja un ierakstiet tālāk sniegtajā tabulā.

SSID (Tīkla nosaukums)	Tīkla atslēga (Parole)



■ Modeļiem ar LCD ekrānu: Piespiediet **Menu** (Izvēlne) un pēc tam atlasiet **[Network]** (Tīkls) > **[WLAN (Wi-Fi)]** > **[Find Network]** (Atrast tīklu). Izpildiet LCD ekrānā redzamos norādījumus.

■ Modeļiem ar skārienekrānu: Piespiediet **[Wi-Fi]** > **[Find Wi-Fi Network]** (Atrast Wi-Fi tīklu). Izpildiet skārienekrānā redzamos norādījumus.



Ja nevarat atrast šo informāciju, vaicāji savam tīkla administratoram vai bezvadu piekļuves punkta vai maršrutētāja ražotājam.

Atlasiet piekļuves punkta vai maršrutētāja SSID (Tīkla nosaukumu) un ievadiet tīkla atslēgu (Paroli).

• Modeļiem ar LCD DCP ekrānu: Piespiediet un turiet (vai piespiediet atkārtoti) **▲/▼**, lai atlasītu kādu no šīm rakstzīmēm:
0123456789abcdefghijklmnopqrstuvwxyz
ABCDEFGHIJKLMNOPQRSTUVWXYZ
(atstarpe)!"#\$%&'()*+,-./:;<=>?@[^_`{|}~
Kad bezvadu iestatīšana ir veiksmīgi veikta, skārienekrānā/LCD ekrānā redzams tests **[Connected]** (Savienots).

Ja iestatīšana neizdevās, restartējiet Brother ierīci un bezvadu piekļuves punktu vai maršrutētāju un atkārtojiet **8**.
Ja joprojām neizdodas, apmeklējiet tīmekļa vietni support.brother.com.

Lai instalētu programmatūru, pārejiet pie **7**.