



## 10. Spausdintuvo naudojimas su kompiuteriu (P-touch Editor)

### Kompiuteryje įdėkite spausdintuvo tvarkykles ir programą

Norėdami spausdinti iš savo Windows® arba Mac kompiuterio, savo kompiuteryje įdėkite spausdintuvo tvarkykles, P-touch Editor ir kitas programas.

#### Windows®:

Spausdintuvo tvarkyklė, P-touch Editor, P-touch Address Book, P-touch Update Software, Printer Setting Tool, BRAdmin Light ir BRAdmin Professional

#### Mac:

Spausdintuvo tvarkyklė, P-touch Editor, P-touch Update Software, Printer Setting Tool ir Wireless Device Setup Wizard

### SVARBU

**Tik QL-810W:** kai spausdinate su P-touch Editor, paspauskite ir palaikykite P-touch Editor Lite mygtuką, kol žalias Editor Lite LED indikatorius išsijungs.

- 1 Aplankykite svetainę (install.brother) ir atsisiųskite programos įdiegimo įrankį dėl naujausių programų ir instrukcijų.
- 2 Du kartus spustelėkite ant atsisiųstos EXE bylos (Windows®) arba DMG bylos (Mac), sekite ekrane pasirodancias instrukcijas ir tęskite įdiegimą.

#### PASTABA

Norint prijungti spausdintuvą prie kompiuterio naudojant belaidį ryšį, mes rekomenduojame atlikti šiuos veiksmus:

- Sukonfigūruoti belaidžio tinklo nustatymus įdiegiant programą. Nustatymus galite pakisti vėlu naudodami spausdintuvo nustatymų įrankį. Daugiau informacijos rasite Naudotojo vadove.
- Įdėkite programą kompiuteryje, belaidžių ryšių prijungtą prie Jūsų tinklo ir sukonfigūruokite spausdintuvą naudodami USB laidą.
- Iš anksto pasižymėkite belaidžio tinklo SSID (tinklo vardą) ir slaptažodį (tinklo raktą).
- Jei Jūsų maršrutizatorius suderinamas su WPS, galite naudoti WPS (Wi-Fi apsaugotą nustatymą), kad galėtumėte greitai sukonfigūruoti belaidžio tinklo nustatymus.

- 3 Uždarykite dialogo langą, kai diegimas bus baigtas.

### Prijunkite spausdintuvą prie kompiuterio

Galite prijungti spausdintuvą prie Windows arba Mac kompiuterio naudojant USB laidą, belaidį LAN arba laidinį LAN tinklą. Daugiau informacijos rasite Naudotojo vadove.

#### ► Prijungti naudojant USB

- 1 Prijunkite USB laidą prie USB lizdo spausdintuvo gale.
- 2 Prijunkite USB laidą prie kompiuterio USB lizdo.
- 3 Įjunkite spausdintuvą.

#### ► Prijungti naudojant Wi-Fi

### QL-810W

- 1 Įjunkite spausdintuvą.
- 2 Paspauskite ir palaikykite (Wi-Fi) mygtuką ant savo spausdintuvo vieną sekundę, kad įjungtumėte Wi-Fi funkciją. Wi-Fi (LED indikatorius pradės mirksėti mėlyna šviesa kas tris sekundes.

## 11. Spausdintuvo naudojimas su kompiuteriu (P-touch Editor Lite tik QL-810W)

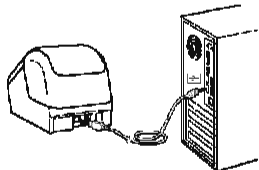
- 1 Įjunkite spausdintuvą, tada paspauskite ir palaikykite P-touch Editor Lite mygtuką, kol išsijungs žalias P-touch Editor Lite LED indikatorius.



#### PASTABA

QL-810W: Editor Lite nustatytas, kaip numatytasis režimas.

- 2 Prijunkite USB laidą prie kompiuterio.

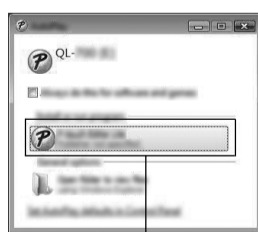


#### PASTABA

Jei spausdintuvą prijungiate USB laidu, jis gali būti tinkamai neaptiktas. Atjunkite USB laidą ir įsitikinkite, kad spausdintuvas įjungtas.

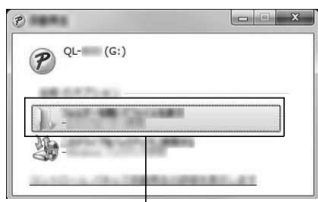
- 3 Prijungus USB laidą Jūsų kompiuterio ekrane atsiranda dialogo langas. (Šie langai gali skirtis, priklausomai nuo operacinės sistemos, bet veikimo principai yra tokie patys.)

#### Windows Vista®

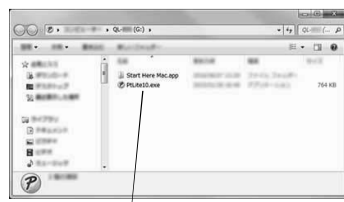


Spauskite P-touch Editor Lite.

#### Windows® 7 / 8 / 10



Spauskite Open folder to view files.



Du kartus spauskite PTLITE10.

## 10. Spausdintuvo naudojimas su kompiuteriu (P-touch Editor) (tęsinys)

### QL-820NWB

#### SVARBU

Kad spausdintuvas ir tinkle priegijos taškas arba maršrutizatorius komunuotų, turite įdėgti spausdintuvo tvarkyklę ir spausdintuvo nustatymų įrankį.

- 1 Spauskite meniu mygtuką.
- 2 Spauskite [▲] arba [▼] mygtuką ir pasirinkite [WLAN] meniu.
- 3 Spauskite OK mygtuką.
- 4 Spauskite [▲] arba [▼] mygtuką ir nustatykite [WLAN (On/Off)] | [On]. Wi-Fi komunikacija dabar galima. Daugiau informacijos rasite Naudotojo vadove. ► Bluetooth ryšys (tik QL-820NWB)

#### SVARBU

Norint, kad spausdintuvas ir Bluetooth ryšiu aprūpintas kompiuteris arba adapteris komunuotų, iš pradžių turite suportuoti spausdintuvą su kompiuteriu arba rankiniu įrenginiu naudodami Bluetooth valdymo programą kartu su savo kompiuteriu ar rankiniu prietaisu.

- 1 Spauskite meniu mygtuką.
- 2 Spauskite [▲] arba [▼] mygtuką ir pasirinkite [Bluetooth] meniu.
- 3 Spauskite [OK] mygtuką.
- 4 Spauskite [▲] arba [▼] mygtuką ir pasirinkite [Bluetooth (On/Off)], tada spauskite [OK] mygtuką. Spauskite [▲] arba [▼] mygtuką ir pasirinkite [On], tada spauskite [OK] mygtuką.
- 5 Naudokite Bluetooth valdymo programą, kad aptiktumėte spausdintuvą. Bluetooth komunikacija dabar galima.

#### ► Prijunkite naudodami laidinį LAN (tik QL-820NWB)

#### PASTABA

Norėdami naudoti statinį IP adresą, kad prisijungtumėte spausdintuvą prie laidinio LAN tinklo, įdėkite spausdintuvo tvarkykles ir spausdintuvo nustatymų įrankį, tada patikrinkite laidinio LAN tinklo nustatymus. Daugiau informacijos rasite Programos ir spausdintuvo tvarkyklų įdiegimas / kompiuterį.

- 1 Išjunkite spausdintuvą prieš prijungdami LAN laidą.
- 2 Prijunkite LAN laidą prie LAN lizdo spausdintuvo gale.
- 3 Prijunkite LAN laidą prie aktyvaus LAN lizdo tinkle.
- 4 Įjunkite spausdintuvą.

#### PASTABA

Spausdintuvo ryšio nustatymai gali būti pakeisti per [Communication Settings] spausdintuvo nustatymų įrankyje. Daugiau informacijos rasite Naudotojo vadove.

#### PASTABA

- Daugiau informacijos ir instrukcijų, kaip naudotis P-touch Editor Lite programa rasite Naudotojo vadove.
- Daugiau informacijos ir instrukcijų, kaip naudotis dviejų tonų spausdinimo ritinėliu per P-touch Editor rasite Naudotojo vadove.

## 11. Spausdintuvo naudojimas su kompiuteriu (P-touch Editor Lite tik QL-810W) (tęsinys)

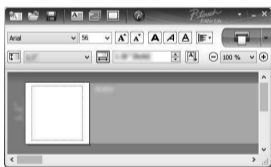
#### PASTABA

- Jei namotė dialogo lango, jis gali būti pasislėpęs už atidarytos programos lango. Sumažinkite visus langus, kad pamatytumėte dialogo langą.
- Pirmą kartą jungiant spausdintuvą prie kompiuterio paleisti P-touch Editor Lite programą užtruks ilgiau nei įprastai. Jei programa nepasileidžia automatiškai, kai prijungiate spausdintuvą, paleiskite ją iš My Computer. Paleiskite P-touch Editor Lite du kartus spausdami PTLite10.EXE.

#### ► Naudojant Windows Vista®

Kai įrenginį prijungiate pirmą kartą, atlikite skenavimą ir pasirinkite [Always do this for software and games] dialogo langelį, rodomą pasibaigus skenavimui. P-touch Editor Lite bus automatiškai paleista kitą kartą prijungus QL-810W spausdintuvą.

- 4 P-touch Editor Lite paleidžiama.



#### SVARBU

Neišjunkite ir neatjunkite spausdintuvo, kol naudojatės P-touch Editor Lite programa.

#### ► Naudojant Macintosh

P-touch Editor Lite negalima Macintosh operacinei sistemai. [QL-810W] ikona rodoma, kai spausdintuvas prijungtas prie Mac Editor Lite režime. Atidarykite [QL-810W] iš darbalaukio, tada paleiskite [Start Here Mac]. Jei P-touch Editor 5.1 ir tvarkyklė neįdiegta, rodomas pranešimas, rekomenduojantis įdiegti. Įdėkite jas ir naudokitės P-touch Editor 5.1.

## 12. Spausdintuvo naudojimas su mobiliuoju įrenginiu

### Įdėkite etikečių spausdinimo programėles mobiliajame įrenginyje

Savo spausdintuvą galite naudoti, kaip savarankišką spausdintuvą arba prijungti jį prie mobiliojo įrenginio. Norėdami kurti ir spausdinti etiketes tiesiai iš savo mobiliojo įrenginio, įdėkite Brother mobiliąsias programėles, tada USB laidu prijunkite savo spausdintuvą prie mobiliojo įrenginio su Android operacine sistema.

Atsisiųskite šias Brother programėles iš Google Play:

- Brother iPrint&Label
- Mobile Transfer Express

### Prijunkite spausdintuvą prie mobiliojo įrenginio

- 1 Patvirtinkite Wireless Direct nustatymus, tada sujunkite savo spausdintuvą ir kompiuterį naudodami USB laidą.
  - Windows®
    - a) Paleiskite spausdintuvo nustatymų įrankį savo kompiuteryje.
    - b) Paspauskite [Communication Settings] mygtuką.
    - c) Paspauskite [General] kortelę.
    - d) Patvirtinkite, kad [Infrastructure and Wireless Direct] arba [Wireless Direct] yra pasirinktas [Selected Interface].
  - Mac
    - a) Paleiskite spausdintuvo nustatymų įrankį savo kompiuteryje.
    - b) Paspauskite [Communication Settings] mygtuką.
    - c) Paspauskite [Wireless LAN] kortelę.
    - d) Patvirtinkite, kad [Wireless Direct] yra įjungtas [On].
- 2 QL-810W Paspauskite ir palaikykite Wi-Fi (Wi-Fi) mygtuką ant savo spausdintuvo 1 s., kad įjungtumėte Wi-Fi funkciją. Wi-Fi (LED indikatorius pradeda mirksėti mėlyna kas 3 s. QL-820NWB Spauskite Meniu ir [▼] mygtukus ir pasirinkite [WLAN] meniu, tada spauskite [OK] mygtuką. Nustatykite [WLAN (On/Off)] | [On], kad įjungtumėte Wi-Fi funkciją. Wi-Fi (Wi-Fi) piktograma atsiranda LCD ekrane.
- 3 Savo mobiliojo įrenginio Wi-Fi nustatymų lange pasirinkite spausdintuvo SSID ir įveskite slaptažodį.

#### PASTABA

- Gamyklos numatytasis SSID ir slaptažodis yra: SSID: "DIRECT-\*\*\*\*\*\_QL-810W" or "DIRECT-\*\*\*\*\*\_QL-820NWB", kur \*\*\*\*\* yra produkto serijos numerio paskutiniai penki skaitmenys. (Produkto serijos numerio etiketę rasite spausdintuvo DK ritinėlio skyrituje.) Slaptažodis: "810\*\*\*\*\*" modeliui QL-810W / "820\*\*\*\*\*" modeliui QL-820NWB. \*\*\*\*\* yra produkto serijos numerio paskutiniai penki skaitmenys.
- Spausdintuvą galite prijungti prie mobiliojo įrenginio infrastruktūros režime per maršrutizatorių.

## Pagrindinės specifikacijos

### ► Produkto specifikacijos

Elementai	Specifikacijos
Spausdinimo būdas	Tiesioginis terminis spausdinimas per terminę galvutę
Sąsaja	USB / belaidis LAN (QL-810W/820NWB) / laidinis LAN (tik QL-820NWB) / Bluetooth (tik QL-820NWB)
Dydis (plotis x aukštis x gylis)	~ 125.3 mm x 145 mm x 234 mm
Svoris	QL-810W: ~ 1.12 kg (be DK ritinėlių) QL-820NWB: ~ 1.16 kg (be DK ritinėlių)

### ► Veikimo aplinka

Elementai	Specifikacijos
Veikimo temperatūra	10°C - 35°C
Veikimo drėgmė	20% - 80% (Didžiausia drėgnojo termometro temperatūra 27°C)

## 12. Spausdintuvo naudojimas su mobiliuoju įrenginiu (tęsinys)

### Spausdinkite iš mobiliojo įrenginio

- 1 Paleiskite mobiliojo spausdinimo programėlę savo mobiliajame įrenginyje.

#### PASTABA

Įsitikinkite, kad spausdintuvas prijungtas prie mobiliojo įrenginio.

Žr. Etikečių spausdintuvo prijungimas prie mobiliojo įrenginio.

- 2 Pasirinkite etiketės šabloną arba dizainą.

#### PASTABA

Jūs taip pat galite pasirinkti anksčiau sukurtą etiketę arba paveikslėlį ir jį atspausdinti.

- 3 Paspauskite [Print] aplikacijų meniu.

## Trikčių šalinimas

Daugumą problem galite išspręsti patys. Daugiau patarimų rasite modelio DUK ir trikčių šalinimo puslapyje Brother sprendimų centre adresu [support.brother.com](http://support.brother.com)

### ► Galimi problemų tipai

Problema	Sprendimas
Būsenos LED indikatorius nešviečia.	• Patikrinkite, ar maitinimo laidas tinkamai prijungtas. Jei jis tinkamai prijungtas, pabandykite jį prijungti prie kito elektros lizdo.
Spausdintuvas nespausdina arba gaunama spausdinimo klaida.	• Ar laidas paleistas? Patikrinkite, ar USB laidas tinkamai prijungtas. • Ar DK ritinėlis tinkamai įstatytas? Jei ne, išimkite DK ritinėį ir jį pakartotinai įdėkite. • Ar pakankamas ritinėlio likutis? Patikrinkite, ar likę pakankamai DK ritinėlio. • Ar DK ritinėlio skyriaus gaubtas atidarytas? Patikrinkite, ar DK ritinėlio skyriaus gaubtas uždarytas. • Ar atsirado spausdinimo arba perdavimo klaida? Išjunkite spausdintuvą ir vėl jį įjunkite. Jei problema išlieka, susisiekite su Brother klientų aptarnavimo skyriumi. • Jei spausdintuvas prijungtas per USB šakutuvą, pabandykite jį prijungti tiesiai prie kompiuterio. Jei ne, pabandykite prijungti prie kito USB lizdo.
Kompiuteryje atsiranda duomenų perdavimo klaida.	• Ar pasirinktas teisingas lizdas? Patikrinkite, ar pasirinkta teisinga jungtis iš "Spausdinkite   šią jungtį" sąrašo spausdintuvo ypatybių dialogo lange. • Ar spausdintuvas yra atvėrimo režime (būsenos LED indikatorius mirksi oranžine spalva)? Palaukite, kol būsenos LED indikatorius nusios mirksėti, tada pabandykite spausdinti iš naujo. • Susisiekite su Brother klientų aptarnavimo skyriumi.
Etiketės užstringa kirpiklyje.	• Patikrinkite, ar etikečių išėjimo anga neužblokuota.
Atspausdinta etiketė nėra teisingai išleidiama.	• Patikrinkite, ar DK ritinėlis teisingai įstatytas ir išimdamas jį įstatydami atgal. • Įsitikinkite, kad DK ritinėlio skyriaus gaubtas tinkamai uždarytas.
Kirpiklio klaida	• Jei atsiranda kirpiklio klaida, laikykite DK ritinėlio skyriaus gaubtą uždarytą, spauskite [i] jungimo mygtuką. Kirpiklis pasislenka atgal į įprastą poziciją ir spausdintuvas automatiškai išsijungia. Spausdintuvui išsijungus patikrinkite etikečių išėjimo angą ir išimkite visas užstrigusias etiketes.
Kaip perkrauti programą išėjus iš P-touch Editor Lite programos, kol spausdintuvas vis dar įjungtas?	Yra trys programos perkrovimo būdai: • Išjunkite spausdintuvą ir vėl jį įjunkite. • Atjunkite ir vėl prijunkite USB laidą, kol spausdintuvas yra įjungtas. • Paleiskite P-touch Editor Lite programą iš My Computer.

## Programinės įrangos kūrimo rinkinys

Programinės įrangos kūrimo rinkinys (SDK) yra galimas. Aplankykite Brother Developer Center ([brother.com/product/dev](http://brother.com/product/dev)).

Taip pat galima atsisiųsti b-PAC SDK ir SDK mobiliams įrenginiams (tik Android). (SDK gali būti pakeistas be išankstinio perspėjimo.)