



MFC-J4340DW  
MFC-J4440DW  
MFC-J4540DW

LT

Norėdami tinkamai atlikti diegimo procedūrą, iš pradžių perskaitykite produkto saugos vadovą, tada šį greitosios parengties vadovą.

D01TTC001-00  
JK  
0 versija



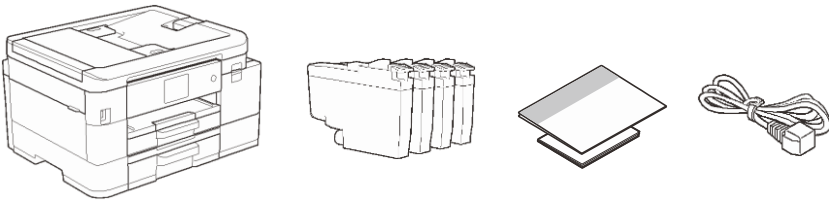
Parengties instrukcijų vaizdo įrašas:  
[support.brother.com/videos](http://support.brother.com/videos)



Naujausias instrukcijas galite rasti Brother sprendimų centre:  
[support.brother.com/manuals](http://support.brother.com/manuals)

## 1 Išpakuokite prietaisą ir patikrinkite visus komponentus

Dėžutėje esantys komponentai gali skirtis, priklausomai nuo šalies. Nuimkite apsauginę juostelę ir plėvelę, gaubiančią prietaisą ir rašalo talpos gaubtą.



### PASTABA

- Išsaugokite visas pakavimo medžiagas ir dėžutę, jei jums prireiktų transportuoti savo prietaisą.
- Turite įsigyti tinkamą sąsajos, kurią norite naudoti, laidą.

### USB laidas

Naudokite USB 2.0 laidą (Tipas A/B), kuris yra ne ilgesnis nei 2 metrų.

### Ethernet (tinklo) laidas (tik MFC-J4440DW / MFC-J4540DW modeliams)

„10BASE-T“ arba „100BASE-TX Fast Ethernet“ tinklui naudokite pereinamąjį 5 kategorijos (arba aukštesnė) vytos poros kabelį.

- „Brother“ siekia sumažinti atliekų kiekį ir taupyti jų gamybai reikalingas žaliavas bei energiją.

Daugiau apie mūsų aplinkosauginį darbą skaitykite [www.brotherearth.com](http://www.brotherearth.com).

\* Daugumoje šio greitosios parengties vadovo iliustracijų pavaizduotas MFC-J4540DW modelis.

## 2 Įdėkite paprastą A4 popierių į popieriaus dėklą

Daugiau informacijos apie popieriaus tvarkymą ir dydžius rasite *elektroniniamnaudotojo vadove* [support.brother.com/manuals](http://support.brother.com/manuals).



Visiškai ištraukite popieriaus dėklą iš spausdintuvo.

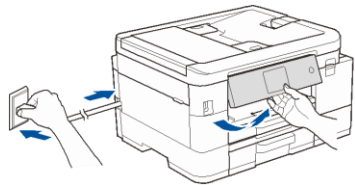
Gerai išvėdinkite popierių ir įdėkite į dėklą.

Sureguliuokite popieriaus kreipiančiąsias.

Lėtai įstumkite popieriaus Dėklą į spausdintuvą.

Ištraukite popieriaus atramą ①, tada atlenkite popieriaus atvartą ②, kad atspausdinti lapai neiškristų.

## 3 Prijunkite maitinimo laidą



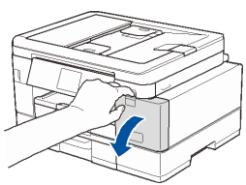
### PASTABA

Galite reguliuoti valdymo panelės kampą, kad lengviau perskaitytumėte informaciją ekrane.

## 4 Pasirinkite savo šalį arba kalbą

Įjungus prietaisą Jums gali reikėti nustatyti savo šalį arba kalbą (priklausomai nuo prietaiso). Jei reikia, vadovaukitės žingsniais ekrane.

## 5 Įstatykite pakuotėje esančias rašalo kasetes



Greitai 15 kartų papurtykite **juodos spalvos** rašalo kasetę horizontaliai, kaip pavaizduota, prieš įdedant ją į spausdintuvą.

Vadovaukitės intrukcijomis ekrane, kad įdėtumėte rašalo kasetes. Uždarykite rašalo kasetės gaubtą. Spausdintuvą paruoš rašalo vamzdelių sistemą spausdinimui.

### PASTABA

Pirmą kartą įdedant rašalo kasečių rinkinį, spausdintuvą naudos šiek tiek rašalo tiekimo vamzdeliams užpildyti, kad būtų galima gauti aukštos kokybės spaudinius. Šis procesas įvyks tik vieną kartą.

## 6 Nustatykite datą ir laiką

Vadovaukitės instrukcijomis ekrane, kad nustatytumėte datą ir laiką.

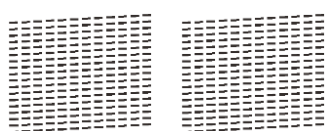
Nustatę datą ir laiką, galite nustatyti numatytuosius programinės įrangos atnaujinimo nustatymus.

Atidarykite rašalo kasetės gaubtą.

## 7 Patikrinkite spausdinimo kokybę



**Gera** **Prasta**

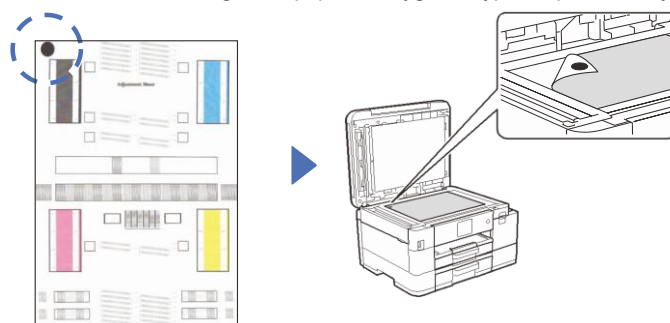


Vadovaukitės instrukcijomis ekrane, tada spauskite [OK] arba . Bus spausdinamas spausdinimo kokybės patikros lapas.

Vadovaukitės instrukcijomis ekrane, kad patikrintumėte keturių spalvų blokų kokybę ant popieriaus, tada pradėkite valymo procedūrą.

## 8 Sureguliuokite popieriaus lygiavimą (rekomenduojama)

Norėdami sureguliuoti popieriaus lygiavimą prieš spausdinimą, spauskite [Start] arba .



Sekite instrukcijas ekrane ir pabaikite lygiavimo reguliavimą.

Baigus nuimkite reguliavimo lapą nuo skaitytuvo stiklo.

Sekite instrukcijas ekrane, kad atspausdintumėte sureguliuavimo lapą. Juodas apskritimas yra viršutiniame kairiajame lapo kampe.

Ant skaitytuvo stiklo padėkite reguliavimo lapą atspausdinta puse žemyn. Įsitikinkite, kad juodas apskritimo ženklas yra viršutiniame kairiajame skaitytuvo stiklo kampe.



## 9 Prietaiso nustatymai

Vadovaukitės instrukcijomis ekrane, kad sukongūruotumėte spausdintuvo nustatymus.



- (tik MFC-J4540DW) Sukongūruokite dėklo nustatymus.
- Patikrinkite programos įdiegimo informaciją.

## 10 Pasirinkite kalbą (jei reikia)

④ MFC-J4340DW

1. Spauskite **Settings**.
2. Spauskite ▲ arba ▼ ir pasirinkite:
  - a. Pasirinkite [Initial Setup], tada spauskite **OK**.
  - b. Pasirinkite [Local Language], tada spauskite **OK**.
  - c. Pasirinkite kalbą, tada spauskite **OK**.
3. Spauskite **Stop/Exit**.

④ MFC-J4440DW / MFC-J4540DW

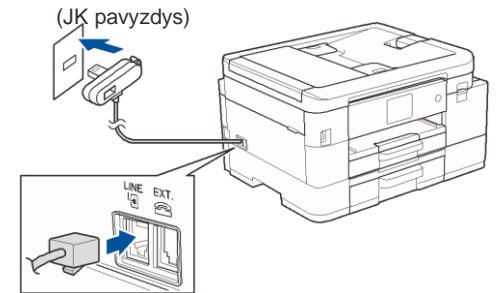
1. Spauskite  [Settings] > [All Settings] > [Initial Setup] > [Local Language].
2. Pasirinkite savo kalbą.
3. Spauskite .

## 11 Prijunkite telefono linijos laidą

Jei nenaudojate prietaiso, kaip fakso, pereikite prie **12** žingsnio. Daugiau informacijos apie fakso funkcijas rasite *Elektroniniame naudotojo vadove*.

(Europos rinkai)

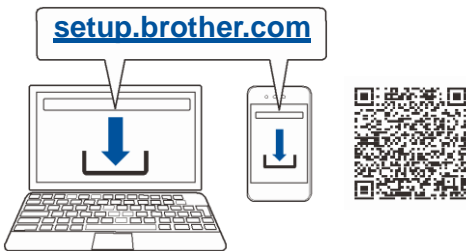
Jei reikia, galime atsiųsti originalų *Brother* laidą. Norėdami susisiekti, apsilankykite [www.brother.eu](http://www.brother.eu).



## 12 Prijunkite savo kompiuterį ar mobilųjį įrenginį prie spausdintuvo

Atlikite šiuos veiksmus, kad užbaigtumėte sąranką naudodami vieną iš jūsų spausdintuve galimų jungčių tipų.

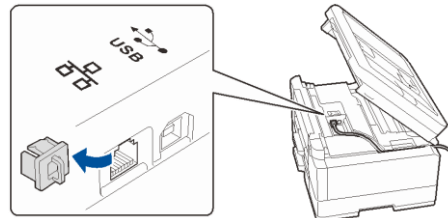
Apsilankykite [setup.brother.com](http://setup.brother.com) ir atsisiųskite bei įdiekite *Brother* programą.



Sekite ekrane esančias instrukcijas bei užuominas.

### PASTABA

Laidinei tinklo jungčiai (tik MFC-J4440DW / MFC-J4540DW modeliams) ir USB jungčiai spausdintuvo viduje suraskite tinkamą prievadą (pagal naudojamą laidą), kaip pavaizduota paveikslėlyje.



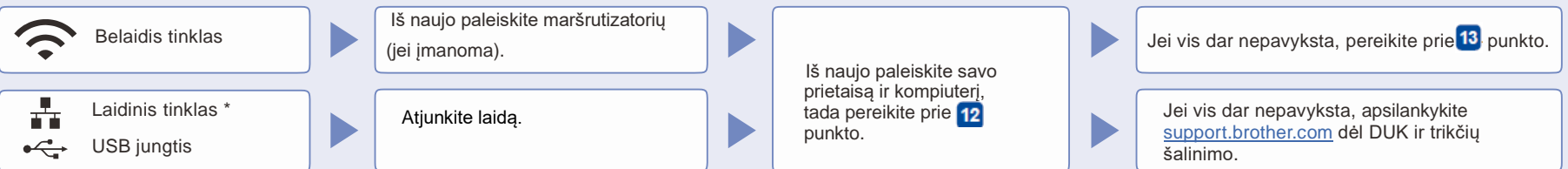
## Nustatymas baigtas

Dabar galite spausdinti ir skenuoti naudojantis prietaisu. Naujausią programinę įrangą rasite adresu: [support.brother.com/up7](http://support.brother.com/up7).

### Svarbus pranešimas dėl tinklo saugumo:

Numatytasis slaptažodis, skirtas tvarkyti šio prietaiso nustatymus, yra įrenginio gale ir pažymėtas „Pwd“. Rekomenduojame nedelsiant pakeisti numatytąjį slaptažodį, kad apsaugotumėte savo įrenginį nuo neteisėtos prieigos.

### Negalite prisijungti? Atlikite šiuos žingsnius:



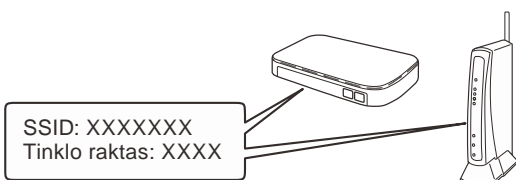
\* tik MFC-J4440DW / MFC-J4540DW modeliams

## 13 Rankinis belaidžio ryšio nustatymas

Jei belaidžio ryšio nustatymas nesėkmingas, bandykite nustatyti rankiniu būdu.


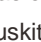
Ant belaidžio ryšio prieigos taško / maršrutatoriaus raskite savo SSID (tinklo pavadinimą) ir tinklo raktą (slaptažodį) ir užrašykite juos toliau pateiktoje lentelėje.

SSID (tinklo pavadinimas)	
Tinklo raktas (slaptažodis)	




Jei nerandate šios informacijos, kreipkitės į tinklo administratorių arba belaidžio prieigos taško / maršrutatoriaus gamintoją.

### ■ MFC-J4340DW

1. Eikite prie spausdintuvo, spauskite  ant panelės.
2. Spauskite **OK** ir pasirinkite [Find Wi-Fi Network]. Pranešimas [Enable WLAN?] atsiranda ekrane.
3. Spauskite  ir pasirinkite Yes.

### ■ MFC-J4440DW / MFC-J4540DW

- Eikite prie spausdintuvo, spauskite  > [Find Wi-Fi Network] > [Yes].

Pasirinkite SSID (tinklo pavadinimą) savo maršrutizatoriui ir įveskite tinklo raktą (slaptažodį). Kai belaidžio ryšio nustatymas sėkmingas, ekrane atsiranda užrašas [Connected].

Jei sąranka nepavyksta, iš naujo paleiskite „Brother“ įrenginį ir belaidį prieigos tašką / maršrutizatorių bei pakartokite **13** žingsnį.

Eikite prie žingsnio, kad įdiegtumėte programą.