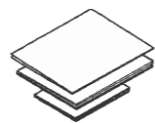
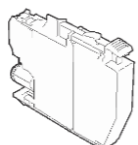


## 1 Išpakuokite prietaisą ir patikrinkite visus komponentus

Dėžutėje esantys komponentai gali skirtis, priklausomai nuo šalies. Nuimkite apsauginę juostelę ir plėvelę, gaubiančią prietaisą ir rašalo talpos gaubtą.



### Rašalo buteliukai\*

- Juoda
- Geltona
- Žalsvai mėlyna
- Rausvai raudona

\* Komplektacijos rašalo buteliukų išėiga yra panaši į keičiamų rašalo buteliukų išėigą. (standartiškai).

➤ Nuorodų vadovas:

*Eksplotacinių medžiagų specifikacijos*

Greitosios parengties vadovas  
Nuorodų vadovas  
Produkto saugos vadovas



Brother įdiegimo diskas

Maitinimo laidas



(JK) (kitoms šalims)  
Telefono linijos laidas (tik MFC modeliams)

### PASTABA

- Šiame greitosios parengties vadove esančios iliustracijos vaizduoja MFC-J491DW modelį.
- Išsaugokite visas pakavimo medžiagas ir dėžutę, jei jums prireiktų transportuoti savo prietaisą.
- Turite įsigyti tinkamą sąsajos, kurią norite naudoti, laidą.

### USB laidas

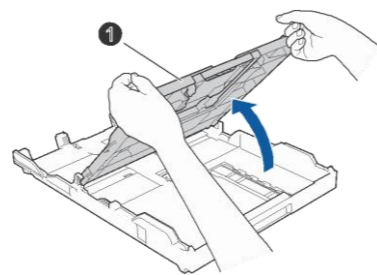
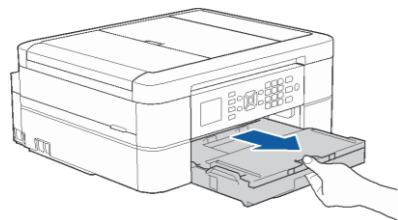
Rekomenduojame naudoti USB 2.0 laidą (Tipas A/B), kuris yra ne ilgesnis nei 2 metrų.



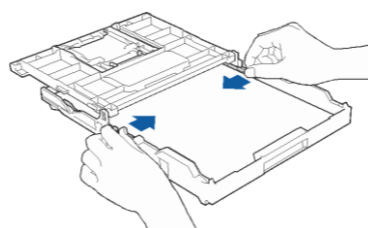
Žiūrėkite mūsų DUK vaizdo medžiagą, kuri padės nustatyti Brother prietaisą: [support.brother.com/videos](http://support.brother.com/videos)

## 2 Įdėkite popierių į dėklą

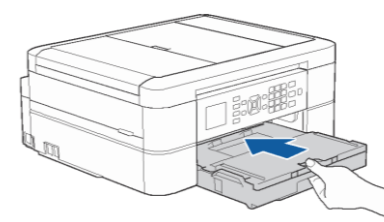
Daugiau informacijos apie popieriaus tvarkymą ir dydžius rasite *Nuorodų vadove*.



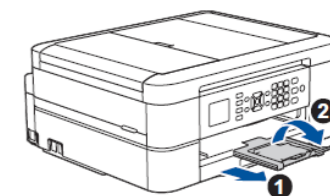
Atidarykite išėigos popieriaus dėklo gaubtą ❶.



Sureguliuokite popieriaus kreipiančiąsias. Gerai išvėdinkite popierių ir įdėkite į dėklą.



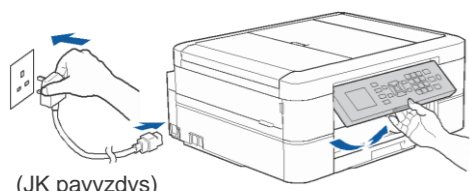
Uždarykite išėigos popieriaus dėklo gaubtą tada lėtai įstumkite dėklą į prietaisą.



### PASTABA

Ištraukite popieriaus atramą ❶, tada atlenkite popieriaus atramos atvartą ❷, kad atspausdinti lapai neiškristų.

## 3 Prijunkite maitinimo laidą



(JK pavyzdys)

### PASTABA

Galite reguliuoti valdymo panelės kampą, kad lengviau perskaitytumėte informaciją ekrane.

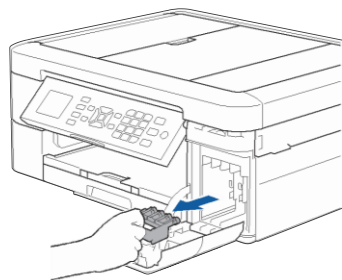
## 4 Pasirinkite šalį arba kalbą (tik pradinis nustatymas)

Įjungus prietaisą Jums gali reikėti nustatyti savo šalį arba kalbą (priklausomai nuo prietaiso). Jei reikia, vadovaukitės žingsniais ekrane.

## 5 Nustatykite data ir laiką

Vadovaukitės ekrane pateiktomis instrukcijomis, kad nustatytumėte data ir laiką.

## 6 Įstatykite pakuotėje esančias rašalo kasetes



Atidarykite rašalo kasetės gaubtą, tada iš prietaiso išimkite oranžinę apsauginę dalį.

### PASTABA

Neišmeskite oranžinės apsauginės dalies. Jums jos prireiks transportuojant prietaisą.



Greitai 15 kartų papurtykite juodos spalvos rašalo kasetę horizontaliai, kaip pavaizduota, prieš idedant ją į spausdintuvą.

## 7 Prietaiso nustatymai

Kai prietaisas pabaigs pradinį valymo procesą, sekite žingsnius ekrane, kad sukonfigūruotumėte prietaiso nustatymus.

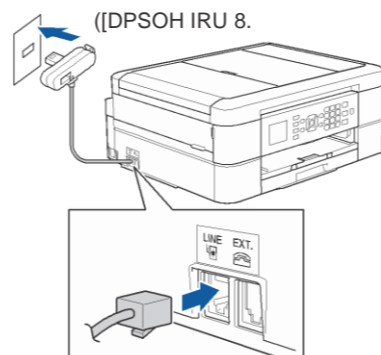
- Patikrinkite spausdinimo kokybę
- Nustatykite programų atnaujinimo numatytuosius parametrus
- Atspausdinkite įdiegimo lapą

## 8 Pasirinkite savo kalbą (jei reikia ir tik tam tikriems modeliams)

1. Spauskite **Settings**.
2. Spauskite ▲ arba ▼ ir pasirinkite:
  - a. Pasirinkite [Initial Setup], tada spauskite **OK**.
  - b. Pasirinkite [Local Language], tada spauskite **OK**.
  - c. Pasirinkite savo kalbą, tada spauskite **OK**.
3. Spauskite **Stop/Exit**.

## 9 Prijunkite telefono linijos laidą (tik MFC modeliams)

Jei savo prietaiso nenaudojate, kaip fakso aparato, pereikite prie 10 punkto. Daugiau informacijos apie fakso naudojimą rasite *Elektroniniame naudotojo vadove*.



((DPSOH IRU 8.



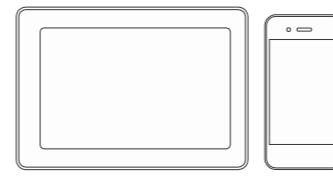
## 10 Pasirinkite įrenginį, kurį norite prijungti prie savo spausdintuvo

### Kompiuteris



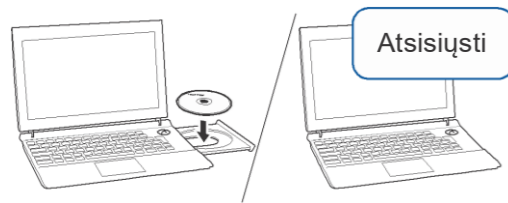
Pereikite prie **10** punkto ir sekite instrukcijas.

### Mobilusis įrenginys



Pereikite prie **12** punkto ir sekite instrukcijas.

## 11 Prijunkite kompiuterį



Įdėkite įdiegimo diską į savo CD/DVD skaitytuvą arba atsisiųskite pilną tvarkyklę ir programos paketą iš:

Windows®: [support.brother.com/windows](http://support.brother.com/windows)  
Mac: [support.brother.com/mac](http://support.brother.com/mac)

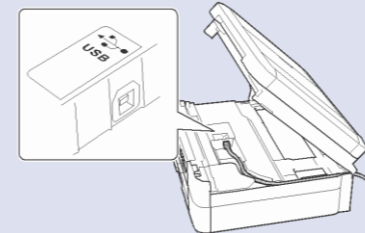
Jei savo kompiuteryje naudojate neseniai išleistą operacinę sistemą, aplankykite aukščiau esančias nuorodas, kuriose rasite atnaujintas tvarkykles ir programos informaciją.

Vadovaukitės instrukcijomis ir kreipiniais kompiuterio ekrane.

**Windows®:**  
Jei Brother langas neatsiranda automatiškai, eikite į **Kompiuterį (My Computer/This PC)**. Du kartus spustelėkite ant CD/DVD-ROM piktogramos, tada du kartus spustelėkite **start.exe**.

**Mac:**  
Pilnam tvarkyklę funkcionalumui pasiekti rekomenduojame pasirinkti **CUPS tvarkyklę** pridėdant spausdintuvą.

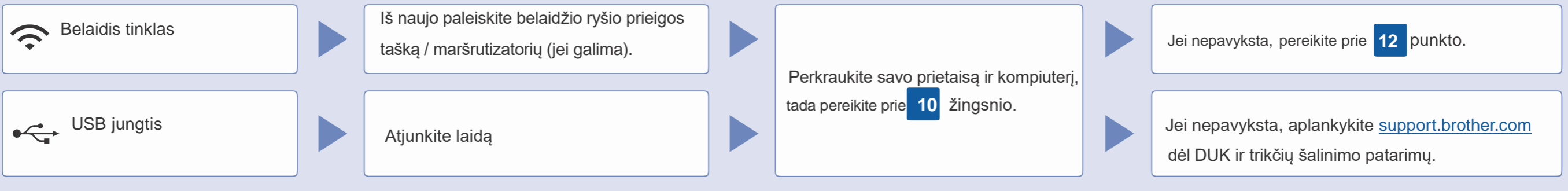
**USB jungčiai:**  
Suraskite teisingą lizdą prietaiso viduje, kaip pavaizduota.



Baigta

Brother reguliariai atnaujina programas, pridėdama funkcijų ir pritaikant klaidų ištaisymų. Naujausias programas rasite: [support.brother.com/up4](http://support.brother.com/up4).

### Negalite prisijungti? Patikrinkite:

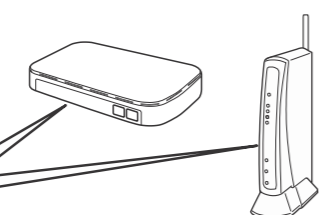


## 12 Alternatyvus belaidžio ryšio nustatymas

Suraskite savo SSID (tinklo pavadinimą) ir tinklo raktą (slaptažodį) ant savo maršrutizatoriaus ir užsirašykite juos į žemiau esančią lentelę.

SSID (tinklo vardas)	
Tinklo raktas (slaptažodis)	

SSID: XXXXXXXX  
Tinklo raktas: XXXX



Jei nerandate šios informacijos, paklauskite savo tinklo administratoriaus arba maršrutizatoriaus gamintojo.

1. Ant savo prietaiso panelės spauskite **WiFi**. Spauskite **OK** ir pasirinkite [Setup Wizard]. Ekrane pasirodys [Enable WLAN?] pranešimas.
2. Spauskite **➤** ir pasirinkite **Yes**.

Pasirinkite SSID (tinklo vardą) savo maršrutizatoriui ir įveskite tinklo raktą (slaptažodį).  
Daugiau informacijos rasite *Įveskite tekstą savo Brother prietaise elektroniniame naudotojo vadove*.

Kai belaidžio ryšio nustatymas pavyks, ekrane pasirodys [Connected].

Jei nustatymas nepavyksta, iš naujo paleiskite savo Brother prietaisą bei maršrutizatorių, tada pakartokite **12** punktą.

### Kompiuteriui

Pereikite prie **11** punkto ir įdiekite programą.

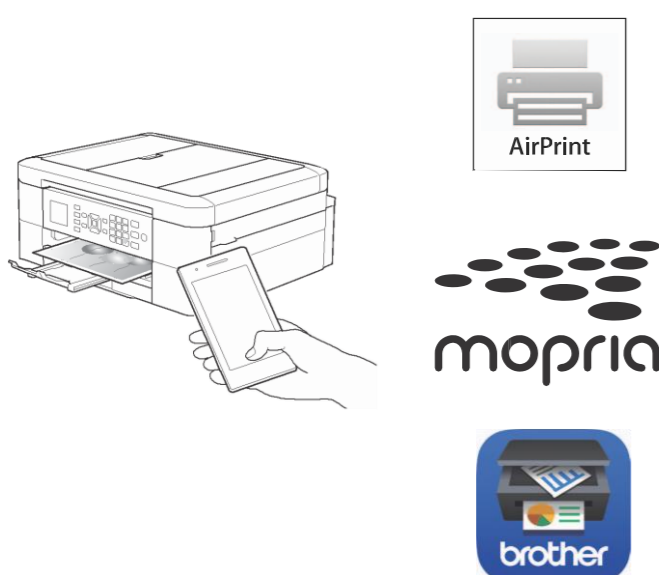
### Mobiliajam įrenginiui

Pereikite prie **13** punkto ir įdiekite programą.

Net jei Jūs neturite maršrutizatoriaus, savo įrenginį galite prijungti tiesiai prie spausdintuvo. Papildomos informacijos apie belaidį tinklą rasite [support.brother.com/wireless-support](http://support.brother.com/wireless-support).

## 13 Spausdinkite arba skenuokite naudodami savo mobiliąjį įrenginį

Jūsų mobilusis įrenginys turi būti prijungtas prie to paties belaidžio tinklo, kaip Jūsų Brother prietaisas.



AirPrint galima visiems, su iOS suderinamiems įrenginiams, įskaitant iPhone, iPad, ir iPod touch. Jums nereikia atsisiųsti jokios programos, kad galėtumėte naudotis AirPrint. Daugiau informacijos rasite *Elektroniniame naudotojo vadove*.

Atsisiųskite ir įdiekite Mopria® Print Service programėlę iš Google Play™, naudodami savo Android™ įrenginį.

Atsisiųskite ir įdiekite mūsų nemokamą programėlę **Brother iPrint&Scan** iš mobiliųjų programėlių parduotuvės, pavyzdžiui, App Store, Google Play™ arba Microsoft® Store, naudodami savo mobiliąjį įrenginį.

Brother SupportCenter yra mobilioji programėlė, kuri suteikia naujausią informaciją apie Jūsų Brother produktą. Aplankykite App Store arba Google Play™ ir atsisiųskite programėlę.



### Papildomos programėlės

Galite spausdinti iš arba skenuoti į savo mobiliąjį įrenginį naudodami įvairias programėles. Instrukcijas rasite *Elektroniniame naudotojo vadove*.



Papildoma belaidžio ryšio pagalba: [support.brother.com/wireless-support](http://support.brother.com/wireless-support)