

Kiirseadistusjuhend

brother

EST
Versioon 0

DCP-L2600D / DCP-L2620DW / DCP-L2622DW / DCP-L2625DW / DCP-L2627DW /
DCP-L2627DWXL / DCP-L2627DWE / DCP-L2640DN / DCP-L2660DW / DCP-L2665DW / MFC-L2802DN /
MFC-L2800DW / MFC-L2802DW / MFC-L2827DWXL / MFC-L2827DW / MFC-L2835DW / MFC-L2860DWE /
MFC-L2860DW / MFC-L2862DW / MFC-L2886DW / MFC-L2922DW

Lugege esmalt *Tooteohutuse juhendit* ja seejärel seda *Kiirseadistusjuhendit* õigeks paigaldusprotseduuriks.
Kõik mudelid ei ole saadaval kõikides riikides.

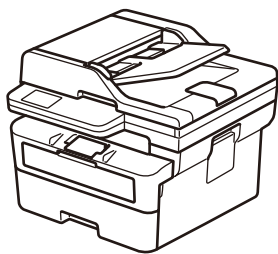
ET



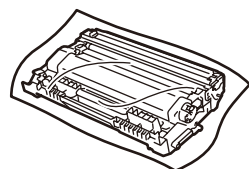
Kõige värskemad käsiraamatud on kättesaadavad Brotheri toe kodulehel:
support.brother.com/manuals

Pakkige seade lahti ja kontrollige komponente

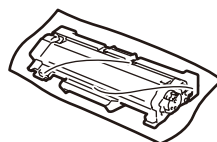
Eemaldage seadet ja tarvikuid kattev kaitselint või -kile.



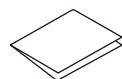
Toonerikassett ja trumlikoost



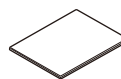
Toonerikasseti asendamine
(DCP-L2627DWXL /
MFC-L2827DWXL ainult.
Säilitage hilisemaks
kasutamiseks.)



AC toitejuhe



Kiirseadistusjuhend



Tooteohutuse juhend

MÄRKUS.

- Karbis sisalduvad komponendid võivad olla erinevad sõltuvalt teie riigist.
- Saadaolevad ühendusliidesed erinevad sõltuvalt mudelist. Kui kasutate juhtmega ühendust, peate ostma õige kaabli liidesele, mida kasutada soovite.

• USB kaabel

Soovitame kasutada USB 2.0 kaablit (tüüp A/B), mis ei ole pikem kui 2 meetrit.

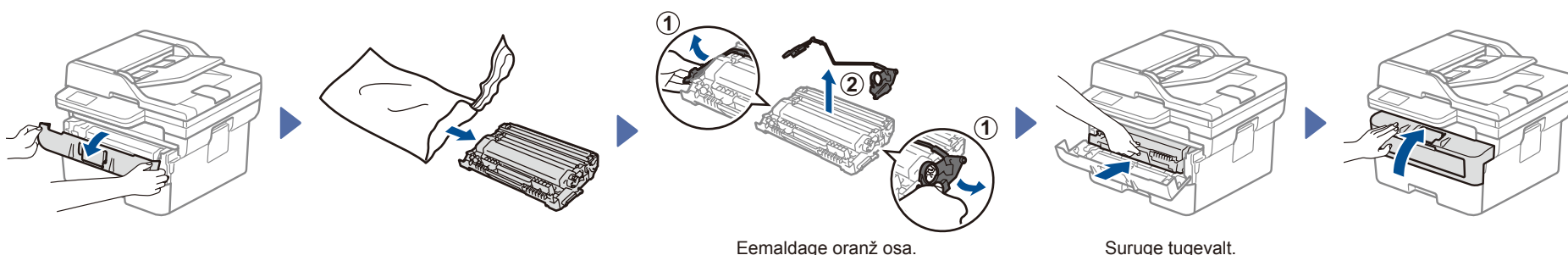
• Võrgukaabel (ainult juhtmega võrgumudelitele)

Kasutage sirgläbivat 5. kategooria (või suuremat) keerdpaarjuhet.

- Ekraanid ja pildid selles *Kiirseadistusjuhendis* näitavad mudelit MFC-L2860DW.
- Brotheri eesmärgiks on jäätmete vähendamine ning nii tooraine kui ka tootmiseks vajaliku energia säästmine.

Lugege lähemalt meie keskkonnavalasest tööst aadressil www.brotherearth.com.

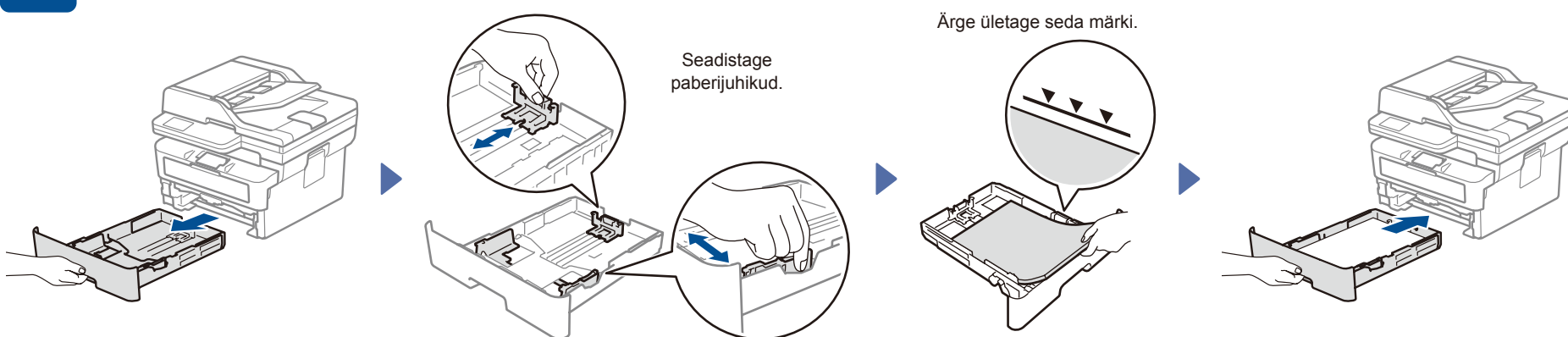
1 Eemaldage pakkematerjalid ning paigaldage toonerikassett ja trumlikoost



Eemaldage oranž osa.

Suruge tugevalt.

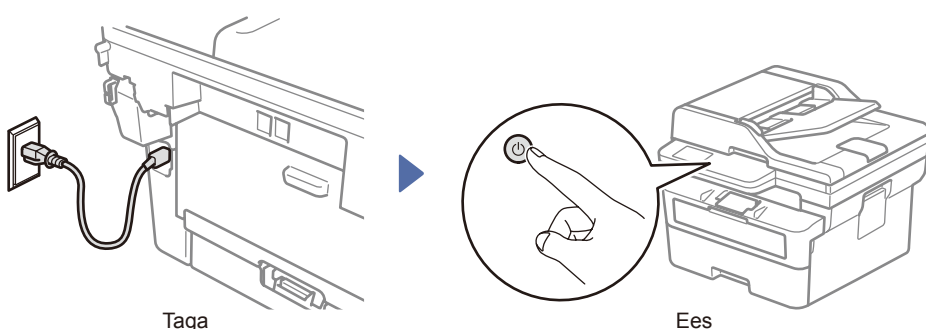
2 Laadige paber paberisahlisse



Seadistage paberijuhikud.

Ärge ületage seda märki.

3 Ühendage toitejuhe ning lülitage seade sisse



Taga

Ees

4 Valige oma riik/keel (ainult esmaseadistus)

Pärast seadme sisselülitamist võidakse nõuda oma riigi või keele seadistamist (sõltuvalt seadmest). Vajadusel järgige ekraanil kuvatavaid juhiseid.

MÄRKUS.

Enne toitejuhtme ühendamist leidke seerianumbri silt seadme taga või küljel. Salvestage see number toote registreerimiseks ja garantiiteenuseks.



5 Valige oma keel (vajadusel)

■ LCD-mudelitel:

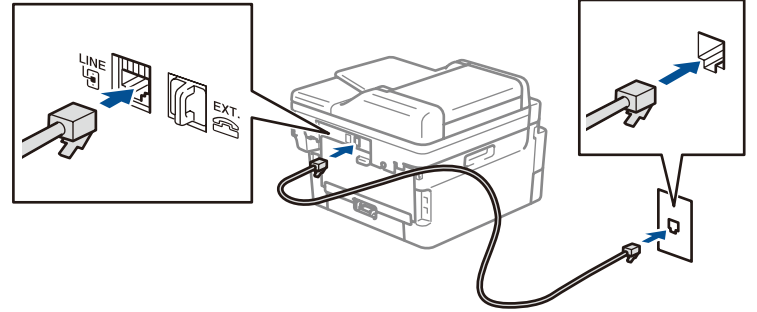
1. Vajutage **Menu** (Menüü).
2. Vajutage **▲** või **▼** kuvamaks [Initial Setup] (Algseadistus) ja siis vajutage **OK**.
3. Vajutage **▲** või **▼** kuvamaks [Local Language] (Kohalik keel) ja siis vajutage **OK**.
4. Vajutage **▲** või **▼** enda keele valimiseks ja siis vajutage **OK**.
5. Vajutage **Stop/Exit** (Stopp/välju).

■ Puutekraaniga mudelitel:

1. Vajutage seadme puutekraanil [Settings] (Sätted) > [All Settings] (Kõik sätted) > [Initial Setup] (Algseadistus) > [Local Language] (Kohalik keel).
2. Valige oma keel.
3. Vajutage .

6 Ühendage telefonijuhe (ainult MFC mudelitel)

Kui te ei kavatse kasutada selles seadmes olevat faksifunktsiooni, jätkake sammuga **7**.



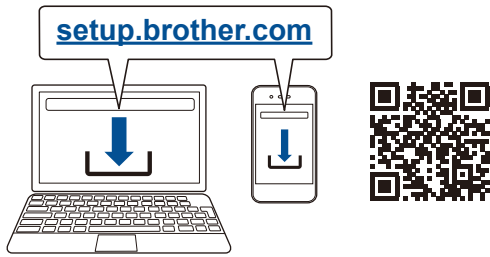
(Euroopas)

Me saame teile saata tasuta ehtsa Brotheri juhtme, kui seda vajate. Meiega ühenduse võtmiseks külastage veebilehte www.brother.eu.

7 Ühendage seade arvuti või mobiilseadmega

Järgige neid samme, et lõpetada seadistus, kasutades ühte teie seadmel saadaolevat ühendustüüpi.

Külastage veebilehte setup.brother.com, et alla laadida ja installida Brotheri tarkvara.



Järgige ekraanil kuvatavaid juhiseid ja vihjeid.

Seadistamine lõpetatud

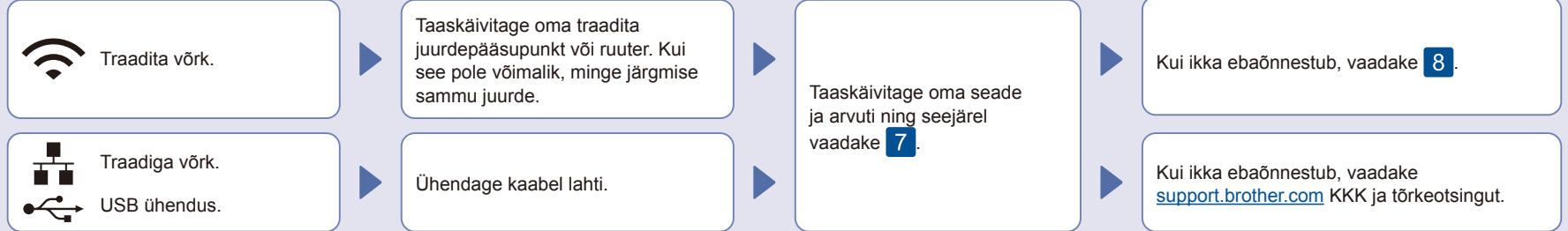
Nüüd saate seadmega printida ja skaneerida.

Uusima püsivara otsimiseks külastage veebilehte support.brother.com/up7.

Oluline võrguturbe teatis:

Selle seadme sätete haldamise vaikeparool asub seadme tagaküljel ja on tähistatud kui **Pwd**. Meie soovitame koheselt muuta vaikeparooli, kaitsmaks teie seadet volitamata juurdepääsu eest.

Ei saa ühendust? Kontrollige järgmist:

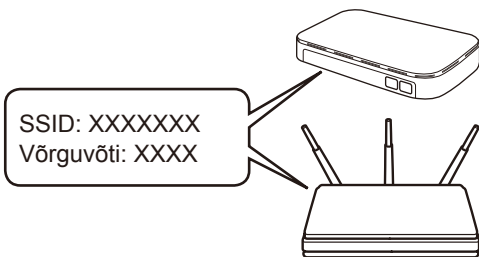


8 Traadita ühenduse käsitsi seadistamine (traadita mudelid)

Kui traadita ühenduse seadistamine ebaõnnestub, seadistage ühendus käsitsi.

Leidke oma SSID (Network Name) (SSID (võrgu nimi)) ja Network Key (Password) (võrguvõti (parool)) oma traadita juurdepääsu punktist või ruuterist ning kirjutage need allolevasse tabelisse.

SSID (võrgu nimi)	
Võrguvõti (parool)	

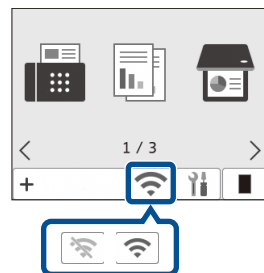


■ LCD-mudelitel:

Vajutage **Menu** (Menüü) ja seejärel valige [Network] (Võrk) > [WLAN (Wi-Fi)] > [Find Network] (Leia võrk). Järgige LCD juhiseid.

■ Puutekraaniga mudelitel:

Vajutage > [Find Wi-Fi Network] (Leia Wi-Fi võrk). Järgige puutekraani juhiseid.



Valige SSID (võrgu nimi) oma juurdepääsupunktile või ruuterile ja sisestage võrguvõti (parool).

• LCD DCP mudelitel:

Vajutage ja hoidke (või vajutage korduvalt) **▲/▼**, et valida üks järgmistest tähemärkidest:
0123456789abcdefghijklmnopqrstuvwxyz
ABCDEFGHIJKLMNOPQRSTUVWXYZ
(tühik)!"#\$%&'()*+,-./:;<=>?@[^_`{|}~

Kui traadita ühenduse seadistus õnnestub, kuvab puutekraan/LCD [Connected] (Ühendatud).

Kui seadistus ebaõnnestub, taaskäivitage oma Brotheri seade ja traadita juurdepääsupunkt või ruuter ning korrake **8**.

Kui ikka ebaõnnestub, külastage veebilehte support.brother.com.

Avage **7**, et installida tarkvara.

Kui te ei leia seda informatsiooni, küsige seda oma võrguadministraatorilt või traadita juurdepääsupunkti või ruuteri tootjalt.