



D0287A001-00
UK
Version

Kiirjuhend

brother

HL-L5210DN / HL-L5210DW / HL-L5215DN / HL-L6210DW / HL-L6410DN / HL-L6415DN

Lugege kõigepealt *Ohutusjuhendit* ning seejärel korrektseks paigaldamiseks *Kiirjuhendit*. Kõik mudelid pole kõikides riikides saadaval.

ET

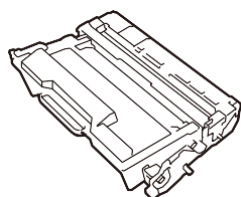
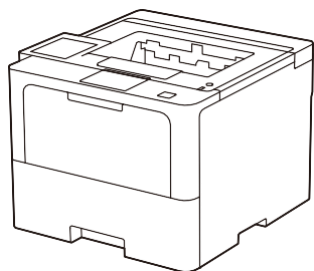


Video häälestamise juhised:



Uusimad juhendid on saadaval Brotheri tehnikatoe saidil: support.brother.com/manuals.

Pakkige seade lahti ja kontrollige komponente



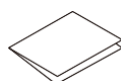
Toonerikassettide ja trumliüksuste koostud (Paigaldatud seadmesse)



Toitejuhe



USB pesa kate (sõltuvalt mudelist)



Kiirjuhend



Toote ohutusjuhised

MÄRKUS:

- Karbis olevad komponendid võivad olenevalt riigist erineda.
- Ühendusliideste saadavus võib sõltuvalt mudelist erineda. Vajadusel peate ostma sobiva liidesekaabli.

• USB kaabel

Soovitame kasutada USB 2.0 kaablit (tüüp A/B), mis ei ole pikem kui 2 meetrit.

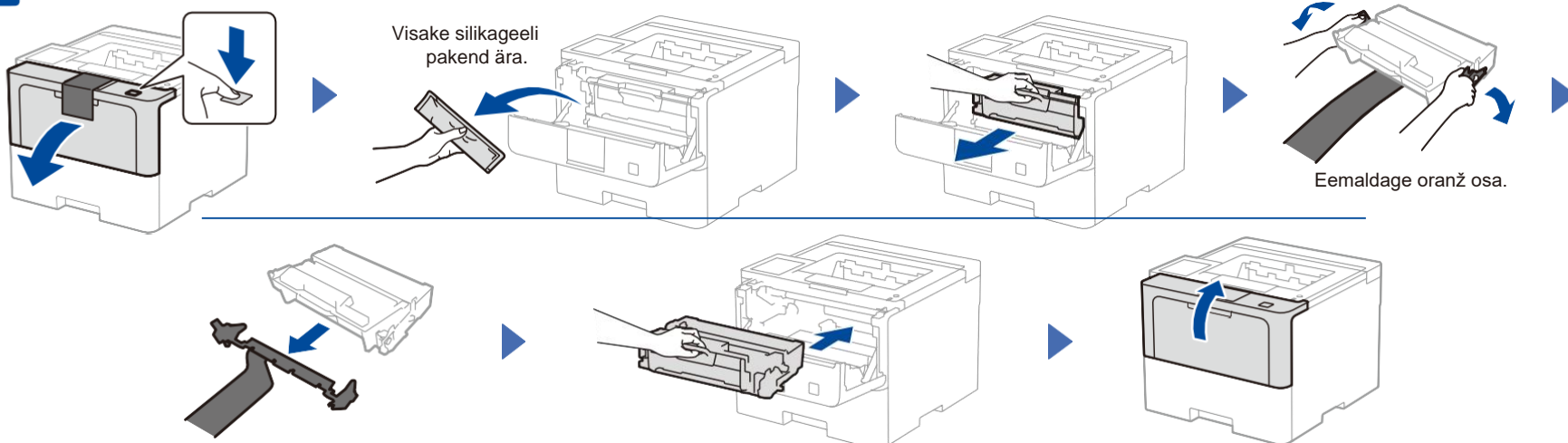
• Võrgukaabel

Kasutage 5. kategooria (või kõrgema kategooria) keerdpaarkaablit.

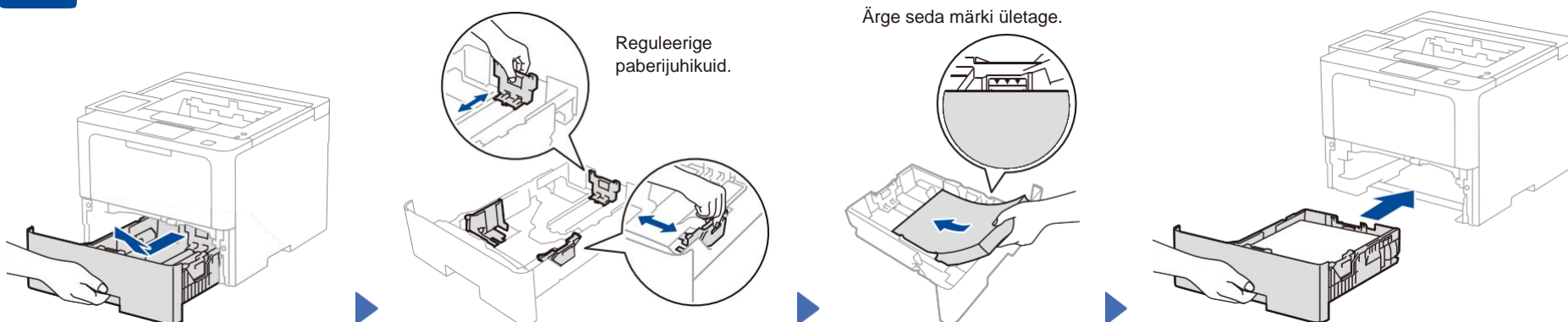
- Selle *kiirjuhendi* joonistel on näidatud mudelit HL-L6415DN.
- Brotheri eesmärk on vähendada jäätmeid ja säästa nii toorainet kui ka nende tootmiseks vajalikku energiat.

Lugege meie keskkonnaprogrammist lähemalt veebilehelt www.brotherearth.com.

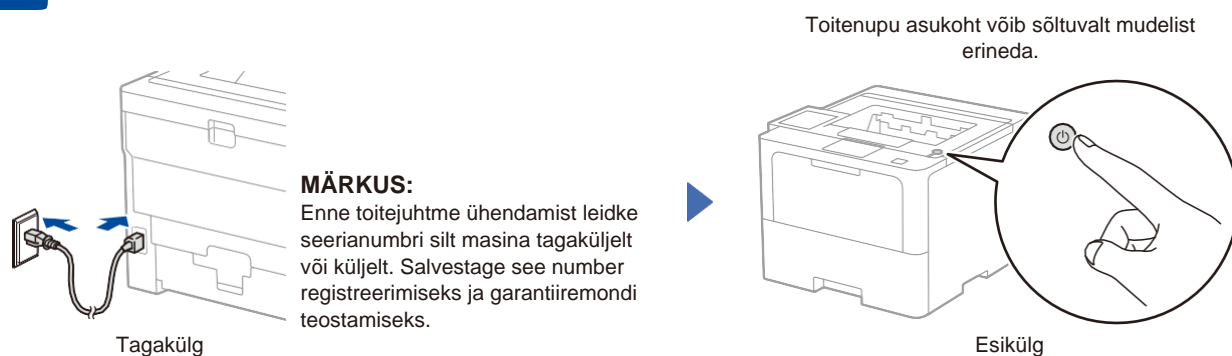
1 Eemaldage pakkematerjalid ning paigaldage tonerikassett ja trumlikoost.



2 Laadige paber paberisahlisse



3 Ühendage toitejuhe ja lülitage seade sisse.



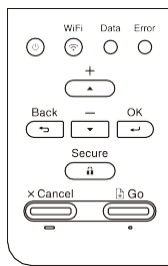
MÄRKUS:

Enne toitejuhtme ühendamist leidke seerianumbri silt masina tagaküljelt või küljelt. Salvestage see number registreerimiseks ja garantiiremondi teostamiseks.

4 Valige sobiv keel (vajaduse korral)

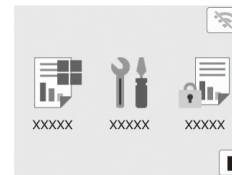
■ LCD mudelitel

1. Vajutage ▲ või ▼, et kuvada [Initial Setup], ja seejärel vajutage **OK**.
2. Vajutage ▼ või ▼, et valida [Local Language] ning seejärel vajutage **OK**.
3. Valige nuppude ▼ või ▲ abil keel ning vajutage **OK**.
4. Vajutage **Cancel**.



■ Puutekraaniga mudelitel

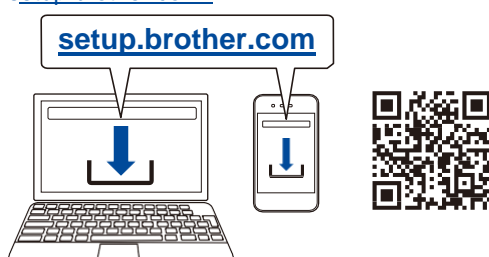
1. Vajutage masina puutekraanil [Settings] > [All Settings] > [Initial Setup] > [Local Language].
2. Vajutage sobivale keelele.
3. Vajutage [Home].



5 Ühendage arvuti või mobiiliseade seadmega

Häälestamise lõpuleviimiseks järgige neid samme, kasutades ühte teie arvutis saadaolevatest ühendusetüüpidest.

Brotheri tarkvara allalaadimiseks ja installimiseks külastage veebilehte setup.brother.com.



▶ Järgige ekraanile ilmuvaid juhiseid.

▶ Seadistamine on lõppenud

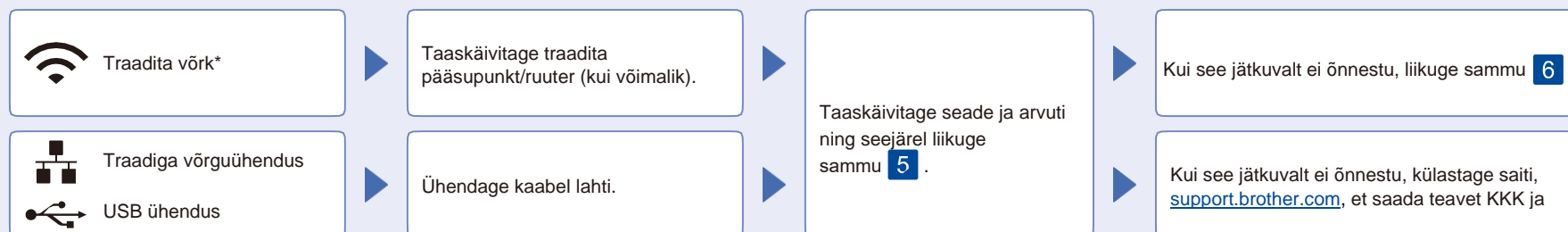
Nüüd saate selle masinaga printida.

Uusima püsivara leidmiseks külastage saiti support.brother.com/up7.

Oluline märkus võrgu turvalisuse kohta:

Vaikeparool selle masina seadete haldamiseks asub masina tagaküljel ja on tähistatud kui „Pwd“. Soovitame vaikimisi määratud parooli muuta, et kaitsta seadet volitamata juurdepääsu eest.

Ühenduse loomine ebaõnnestub?



* Teatud mudelite puhul saab traadita võrguühendust kasutada ainult siis, kui valikuline traadita moodul on installitud.

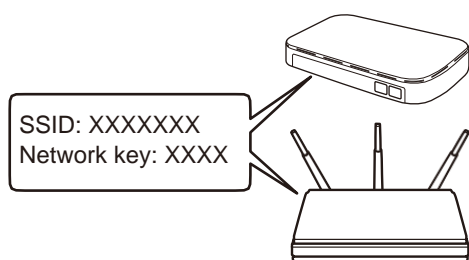
6 Traadita ühenduse käsitsi seadistamine (traadita mudelid)

Kui traadita ühenduse seadistamine ei õnnestu, proovige ühendust käsitsi seadistada.

Teatud mudelite puhul saab traadita võrguühendust kasutada ainult siis, kui valikuline traadita moodul on installitud.

Leidke SSID (võrgu nimi) ja Network Key (parool) oma traadita pääsupunktilt/ruuterilt ja kirjutage need allolevasse tabelisse.

SSID (võrgu nimi)	
Network Key (Password)	



■ LCD mudelitel

Menüüsuvandite valimiseks vajutage ▲ või ▼ ning seejärel vajutage kinnitamiseks nuppu **OK**.

Valige [Network] > [WLAN (Wi-Fi)] > [Find Network].

Järgige LCD ekraanil toodud juhiseid.

Valige pöörduspunkti/ruuteri SSID (võrgu nimi) ja sisestage Network Key (parool).

■ LCD mudelitel

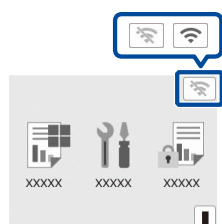
Vajutage pikalt (või vajutage korduvalt) ▲/▼, et valida üks järgmistest märkidest: 0123456789abcdefghijklmnopqrstuvwxyz (tühik)!"#\$%&'()*+,-./:;<=>@[\] ^ _ { } ~

▶ Liikuge tarkvara installimiseks sammu 5.

■ Puutekraaniga mudelite

puhul vajutage [Find Wi-Fi Network]. Järgige LCD ekraanil toodud juhiseid.

Kui traadita ühenduse seadistamine õnnestub, kuvatakse puutekraanil/LCD-ekraanil [Connected].



Kui te seda teavet ei leia, küsige abi võrguadministraatorilt või traadita pääsupunkti/ruuteri tootjalt.

Kui seadistamine ei õnnestu, taaskäivitage Brotheri seade ja traadita pääsupunkt/ruuter ning korrake sammu 6. Kui see jätkuvalt ei õnnestu, külastage veebilehte support.brother.com.