

# Tooteohutuse juhend

HL-L5210DN / HL-L5210DW / HL-L5215DN / HL-L6210DW / HL-L6410DN / HL-L6415DN / DCP-L5510DW / MFC-L5710DN / MFC-L5715DN / MFC-L5710DW / MFC-L6710DW / MFC-L6910DN / MFC-L6915DN / MFC-EX910

Lugege seda juhendit enne toote kasutamist või hooldamist ning veenduge, et järgite kõiki tootel märgitud hoiatusi ja juhiseid. Kui teil on pärast selle juhendi lugemist kahtlusi, kuidas oma toodet ohutult kasutada, võtke ühendust Brotheri klienditeenindusega või oma kohaliku Brotheri edasimüüjaga. Nende juhiste eiramine võib suurendada kehavigastuste või vara kahjustamise ohtu, sealhulgas tulekahju, elektrilöögi, põletuste või lämbumise ohtu. Brother ei vastuta tekitatud kahju eest, kui toote omanik ei ole järginud käesolevas juhendis või tootel esitatud juhiseid.

Täpsemaid juhiseid, teavet ja tootespetsifikatsioone vaadake „Online User's Guide” (Veebipõhine kasutusjuhend) aadressil [support.brother.com/manuals](http://support.brother.com/manuals).

## Dokumentatsioonis kasutatud sümbolid ja standardid

### ⚠ HOIATUS

HOIATUS viitab potentsiaalselt ohtlikule olukorrale, mis võib lõppeda surmaga või raskete vigastustega.

### ⚠ ETTEVAATUST

ETTEVAATUST viitab potentsiaalselt ohtlikule olukorrale, mis võib lõppeda kergete või mõõdukate vigastustega.

### TÄHTIS

TÄHTIS viitab potentsiaalselt ohtlikule olukorrale, mis võib lõppeda varalise kahjuga või toote funktsionaalsuse vähenemisega.

### MÄRKUS

MÄRKUS määratleb töökeskkonda, paigaldustingimusi või kasutamise eritingimusi.



Kuuma pinna ikoon hoiatab teid, et mitte katsuda tooteosi, mis on kuumad.



Keeluiikon näitab toiminguid, mida ei tohi teha.



Elektriohuikoon juhib teie tähelepanu elektrilöögi võimalikkusele.



Tuleohuikoon juhib teie tähelepanu tulekahju võimalikkusele.



See ikoon juhib teie tähelepanu aladele, mis sisaldavad liikuvaid osi.

# Dokumentatsioonis kasutatud fondilaadid

Fondilaadi määratlused on järgmised:

<b>Rasvane</b>	Rasvane kirjaviis tähistab konkreetseid nuppe toote juhtpaneelil või arvutiekraanil.
<b>Kursiiv</b>	Kursiiv rõhutab tähtsat punkti või viitab seotud teemale.
<b>Courier New</b>	Tekst Courier New laadis määratleb teateid toote ekraanil.

## Koostamise ja avaldamise teatis

Kõik mudelid ei ole saadaval kõikides riikides.

Selle juhendi joonistel on kujutatud toodet HL-L6415DN.

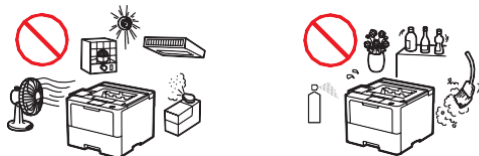
Selle toote juhendid on koostatud, et anda värskem tooteohutusteave avaldamise hetkel. Teave nendes juhendites võib muutuda.

Värskimate juhendite hankimiseks külastage veebilehte [support.brother.com](http://support.brother.com).

© 2013 Brother Industries, Ltd. Kõik õigused kaitstud.

## Valige oma tootele turvaline asukoht

### HOIATUS



Valige asukoht, kus temperatuur püsib vahemikus 10–32,5 °C, niiskus on vahemikus 20–80% ja kus ei esine kondenseerumist.



ÄRGE asetage toodet kütteseadme, kliimaseadme, elektriventilaatori, külmiku ega veetorude lähedusse. Nii tehes võib tekkida elektrilöögi, lühise või tulekahju oht, sest vesi (sealhulgas kütte-/kliima-/ventilatsiooniseadmest põhjustatud kondensatsioon) võib tootega kokku puutuda.



ÄRGE asetage toodet otsese päikesevalguse, liigse kuumuse, lahtiste leekide, söövitavate gaaside, niiskuse või tolmu lähedusse. Nii tehes võib tekkida elektrilöögi, lühise või tulekahju oht. Toode võib kahjustuda või muutuda kasutuskõlbmatuks.



ÄRGE asetage toodet kemikaalide lähedusse ega asukohta, kus kemikaalid võivad tootele sattuda. Kui kemikaalid peaksid tootega kokku puutuma, võib tekkida tulekahju või elektrilöögi oht. Eriti orgaanilised lahustid või vedelikud nagu benseen, värvivedeldaja, lakiemaldaja või desodoraatorid võivad sulatada või lahustada plastikkatte ja/või -kaablid, tekitades tulekahju või elektrilöögi ohu. Need või muud kemikaalid võivad tekitada toote rikke või kahjustada selle välimust.

ÄRGE asetage toodet ebastabiilsele alusele või lauale, eriti kui lapsed võivad sattuda toote lähedusse. Toode on raske ja võib kukkuda, tekitades kehavigastusi ja tõsiselt kahjustuda. Skannimisfunktsiooniga toode võib tekitada täiendavaid vigastusi, kui skannimisklaas peaks purunema.

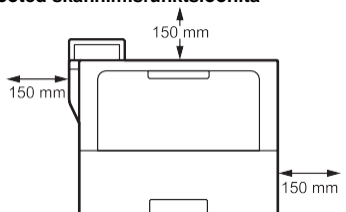


ÄRGE asetage toodet asukohta, mis blokeerib mingit pilu või ava tootes. Need pilud ja avad on vajalikud ventilatsiooniks. Seadme ventilatsiooni blokeerimine võib tekitada ülekuumenemise või tulekahju ohtu.

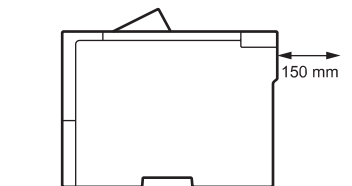
## ⚠ ETTEVAATUST

- Jätke toote ümber minimaalne vahe, nagu on näidatud joonisel.

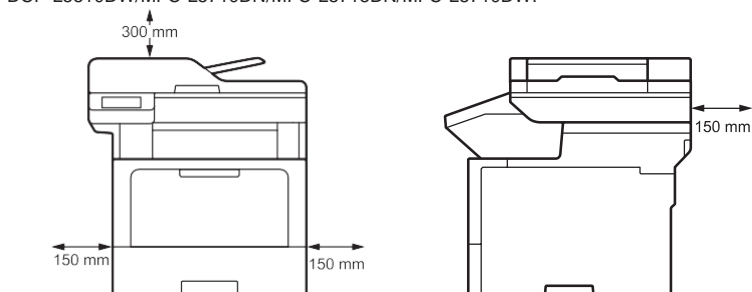
### Tooted skannimisfunktsioonita



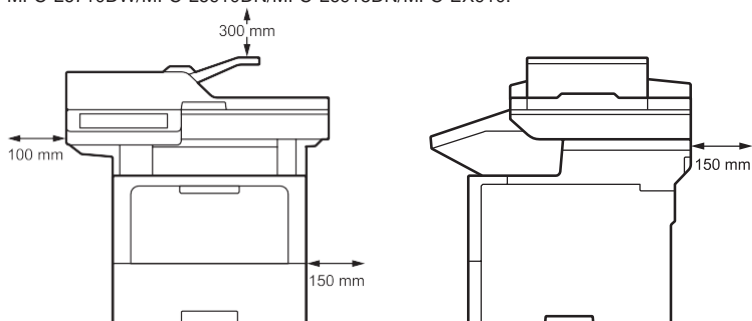
### Tooted skannimisfunktsiooniga



DCP-L5510DW/MFC-L5710DN/MFC-L5715DN/MFC-L5710DW:



MFC-L6710DW/MFC-L6910DN/MFC-L6915DN/MFC-EX910:



- Asetage toode kindlale tasasele pinnale.
- ÄRGE asetage seda toodet radiaatori või kütteseadme lähedusse või kohale.
- ÄRGE asetage seda toodet ühegi konstruktsiooni sisse, välja arvatud juhul, kui on tagatud piisav ventilatsioon.

---

Asetage toode tasasele ja stabiilsele pinnale (nt laud), mis on vaba vibratsioonist ja põrutustest. Asetage toode telefoni pistikupesa (ainult faksifunktsiooniga mudelid) ja standardse maandatud pistikupesa lähedusse.

---

Vältige toote paigutamist läbikäidavasse kohta. Kui peate selle paigutama läbikäidavasse kohta, veenduge, et toode oleks ohutus kohas, kus seda ei saa kogemata ümber lükata, mis võib teile või teistele vigastusi tekitada ja toodet tõsiselt kahjustada.

---

Veenduge, et tooteni viivad kaablid ja juhtmed on kinnitatud nii, et see ei tekitaks komistamisohu.

---

ÄRGE asetage tootele raskeid esemeid.

---

ÄRGE asetage toote ümber esemeid. Sellised esemed blokeerivad hädaolukorras juurdepääsu pistikupesale. On oluline, et toodet saaks vajaduse korral vooluvõrgust lahti ühendada.

---

See toode eraldab printimise ajal mõningaid keemilisi aineid ning lisaks võib see pikaajalisel kasutamisel või halvasti ventileeritavates kohtades põhjustada lõhnavate gaaside, näiteks osooni, eraldumist. Optimaalse jõudluse ja mugavuse tagamiseks asetage toode hästi ventileeritavasse kohta.

## TÄHTIS

---

- ÄRGE asetage oma toodet magneteid sisaldavate või magnetvälju tekitavate seadmete kõrvale. See võib häirida toote tööd, põhjustades prindikvaliteedi probleeme.
  - ÄRGE asetage toodet häireallikate, näiteks kõlarite või juhtmeta telefonide põhiseadmete lähedusse. See võib häirida toote elektrooniliste komponentide tööd.
- 

## Ühendage toode ohutult

### ⚠ HOIATUS



#### ELEKTRILISED OHUD

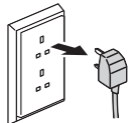
*Selles jaotises toodud hoiatuste eiramine võib tekitada elektrilöögi ohu. Lisaks võite tekitada lühise, mis võib põhjustada tulekahju.*

---



Toote sees on kõrgepinge elektroodid. Enne toote sisemusse sisenemist, sealhulgas rutiinseks hoolduseks, näiteks puhastamiseks, veenduge, et olete enne telefoniliini juhtme (ainult faksifunktsiooniga mudelid) ja seejärel toitejuhtme pistikupesast lahti ühendanud, samuti mistahes telefoni/RJ-11 (ainult faksifunktsiooniga mudelid) või Ethernet/RJ-45 kaablid (ainult võrgumudelid) tootest.

ÄRGE suruge sellesse tootesse mingeid esemeid läbi toote pilude või avade, kuna need võivad puudutada ohtlikke pingepunkte või tekitada lühisi.



(Example for UK)



ÄRGE käsitsege pistikut märgade kätega. See võib põhjustada elektrilöögi.



(Example for UK)



Veenduge alati, et pistik oleks täielikult sisestatud. ÄRGE kasutage toodet ega puudutage juhet, kui juhe on kulinud.



Ühendage pistik regulaarselt lahti, et seda puhastada. Kasutage kuiva lappi, et puhastada pistikulabade otsi ja labade vahet. Kui toitepistik on pikemat aega ühendatud pistikupessa, koguneb tolm pistiklabade ümber, mis võib tekitada lühise, mille tagajärjeks võib olla tulekahju.



ÄRGE pillake toote toitepistikule metallesemeid ega tilgutage vedelikke. See võib tekitada elektrilöögi või tulekahju.



See toode tuleb ühendada vahelduvvooluallikaga, mis jääb teie seadme andmesildil näidatud vahemikku. ÄRGE ühendage seda alalisvoolu toiteallikaga või inverteriga. Kui te pole kindel, milline toiteallikas teil on, võtke ühendust kvalifitseeritud elektrikuga.

## Kasutage toodet ohutult

### HOIATUS

Selle toote pakkimisel on kasutatud kilekotte. Kilekotid ei ole mänguasjad. Vältimaks lämbumisohtu hoidke need kotid eemale imikutest ja lastest ning kõrvaldage need õigesti.



#### ELEKTRILISED OHUD

Selles jaotises toodud hoiatuste eiramine võib tekitada elektrilöögi ohu. Lisaks võite põhjustada elektrilühise, mis võib põhjustada tulekahju.



ÄRGE võtke seda toodet lahti. Selle toote lahtivõtmine võib põhjustada tulekahju või elektrilöögi.

ÄRGE püüdke seda toodet ise hooldada. Kaante avamine või eemaldamine võib avada ohtlikke pingepunkte ja tekitada muid ohte ning tühistada teie garantii. Suunake kõik hooldustööd Brotheri klienditeenindusse või kohalikule Brotheri edasimüüjale.

---



Kui toode on maha kukkunud või korpus on kahjustatud, võib tekkida elektrilöögi võimalus. Ühendage toode pistikupesast lahti ja võtke ühendust Brotheri klienditeenindusega või kohaliku Brotheri edasimüüjaga.

---



Kui vesi, muud vedelikud või metallesemesed sattuvad tootesse, ühendage toode koheselt lahti pistikupesast ja võtke ühendust Brotheri klienditeenindusega või kohaliku Brotheri edasimüüjaga.

---



ÄRGE kasutage seda toodet äikesetormi ajal. Võib esineda pikselöögist tulenev elektrilöögi oht.

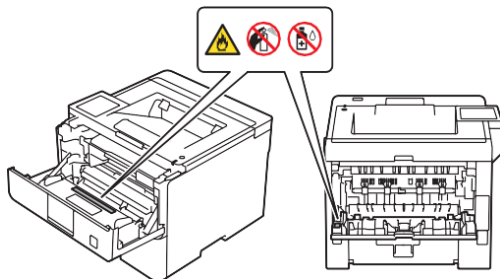
---

## TULEOHUD

*Selles jaotises toodud hoiatuste eiramine võib põhjustada tulekahjuuhtu.*



ÄRGE kasutage toote seest või väljast puhastamiseks tuleohtlikke aineid, mis tahes tüüpi pihusteid ega alkoholi või ammoniaaki sisaldavat orgaanilist lahustit/vedelikku. See võib põhjustada tulekahju. Selle asemel kasutage ainult kuiva, ebemevaba lappi. Toote puhastamise juhised leiate juhendist „Online User's Guide” (Veebipõhine kasutusjuhend).





ÄRGE proovige seda toodet kasutada, kui toote sees on paberiummistus või paberitükid. Paberi pikaajaline kokkupuude kaitsmeüksusega võib põhjustada tulekahju.

---



ÄRGE kasutage laialivalgunud tooneri puhastamiseks tolmuimejat. See võib põhjustada tooneri tolmu süttimist tolmuimejas, mis võib põhjustada tulekahju. Puhastage tooneri tolmu ettevaatlikult kuiva ebemevaba pehme lapiga ja kõrvaldage see vastavalt kohalikele eeskirjadele.

---

(Ainult traadita LAN-funktsiooniga mudelid)

ÄRGE kasutage toodet elektriliste meditsiiniseadmete läheduses. Tootest väljuvad raadiolained võivad mõjutada elektrilisi meditsiiniseadmeid ja põhjustada talitlushäireid, mis võivad põhjustada õnnetusi või vigastusi.

---

Südamestimulaatoritega kasutajatele:

(Ainult traadita LAN-funktsiooniga mudelid)

See toode tekitab nõrga magnetvälja. Kui tunnete midagi valesti oma südamestimulaatori töös toote läheduses, liikuge tootest eemale ja konsulteerige kohe arstiga.

---



ÄRGE asetage tootele metallesemeid, nagu klambrid või ehted. Kui need esemed puutuvad kokku tootes olevate elektriliste osadega, võib see tekitada tulekahju või elektrilöögi.

---



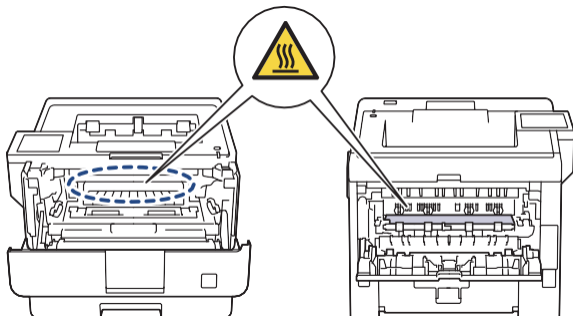
ÄRGE asetage tootele vett või vedelikku sisaldavat anumad. Anumas olev vesi või vedelik võib tootesse valguda, puutudes kokku toote sees olevate elektriliste osadega, mis võib põhjustada tulekahju või elektrilöögi.



---

 **KUUM PIND**

Vahetult pärast toote kasutamist on mõned toote sisemised osad äärmiselt kuumad. Enne toote sisemiste osade puudutamist oodake vähemalt 10 minutit, kuni toode jahtub.



Kui toode muutub ebatavaliselt kuumaks, eraldub suitsu, tekitab tugevat lõhna või kui te sellele kogemata vedelikku pillate, eemaldage toode viivitamatult pistikupesast. Võtke ühendust Brotheri klienditeenindusega või kohaliku Brotheri edasimüüjaga.



(Ainult faksifunktsiooniga mudelid)

Olge telefoniliinide paigaldamisel või muutmisel ettevaatlik. Ärge kunagi puudutage isoleerimata telefonijuhtmeid või terminale, välja arvatud juhul, kui telefoniliin on seinakontaktist lahti ühendatud.

Ärge kunagi paigaldage telefonijuhtmeid äikese ajal. Ärge kunagi paigaldage telefoni seinakontakti auskohta, mis on märg või võib saada märjaks, näiteks külmkapi või muu kondensatsiooni tekitava seadme lähedale.



Toitejuhtme ohutus:

- See toode on varustatud maandatud pistikuga.

See pistik sobib ainult maandatud pistikupesasa. See on ohutusmeede. Kui te ei saa pistikut pistikupesasa ühendada, paluge elektrikul vananenud pistikupesasa välja vahetada. ÄRGE püüdke maandatud pistiku eesmärki muuta.

- ÄRGE laske millelgi toitejuhtmele toetuda.
- ÄRGE asetage seda toodet kohta, kus teised võivad juhtme peale astuda.
- ÄRGE asetage seda toodet kohta, kus juhe on venitatud või pinges, kuna juhe võib nii kuluda.
- ÄRGE kasutage toodet ega puudutage juhet, kui juhe on kulunud. Toote lahti ühendamisel ÄRGE puudutage kahjustatud/kulunud osa.
- ÄRGE tõmmake toitejuhet keskelt - juhe võib pistikust eralduda. See võib põhjustada elektrilöögi. See võib põhjustada elektrilöögi.
- ÄRGE kasutage mitte ettenähtud kaableid (eга lisaseadmeid).

See võib põhjustada tulekahju või vigastusi. Paigaldamine peab toimuma õigesti vastavalt *kiirseadistusjuhendile*.

- Brother soovib tungivalt MITTE kasutada pikendusjuhet.
- See toode tuleb asetada nii, et miski ei avaldaks survet toitejuhtmele.
- ÄRGE kasutage kaableid, mis ei vasta „Online User's Guide” (*Veebipõhine kasutusjuhend*) toodud spetsifikatsioonidele:

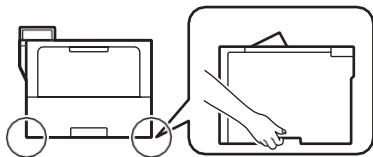
„Specifications”. See võib põhjustada tulekahju või vigastusi.

- Kui toitejuhe on selle tootega kaasas, kasutage AINULT kaasasolevat juhet. Paigaldamine peab toimuma õigesti vastavalt *kiirseadistusjuhendile*.

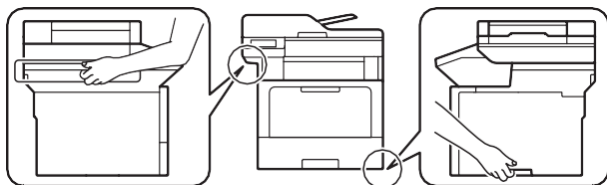
---

Toote teisaldamisel kandke seda joonisel nädatud viisil.

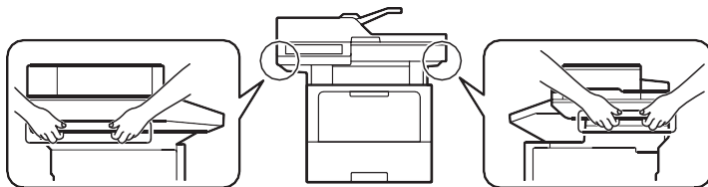
HL-L5210DN/HL-L5210DW/HL-L5215DN/HL-L6210DW/HL-L6410DN/HL-L6415DN:



DCP-L5510DW/MFC-L5710DN/MFC-L5715DN/MFC-L5710DW:



MFC-L6710DW/MFC-L6910DN/MFC-L6915DN/MFC-EX910:



---

(MFC-L6710DW/MFC-L6910DN/MFC-L6915DN/MFC-EX910)

Võimalike vigastuste vältimiseks peaksid toodet tõstma vähemalt kaks inimest, hoides seda eest ja tagant.

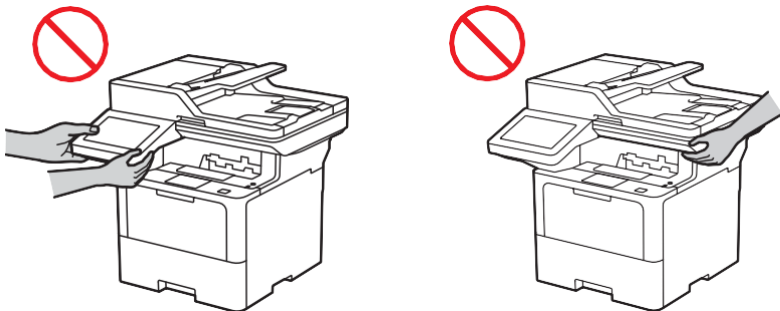


---

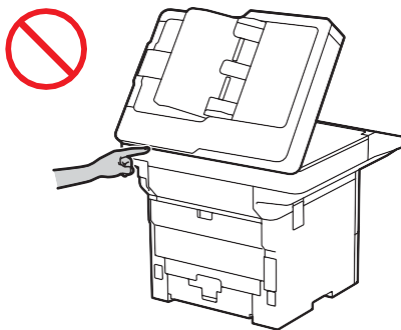
Kui kasutate alumist salve/valikulist väljastussalve, ÄRGE kandke toodet koos alumise salve/valikulise väljastussalvega, sest see võib põhjustada vigastusi või kahjustada toodet seetõttu, et see pole alumise salve/valikulise väljastussalve külge kinnitatud.

## **⚠ ETTEVAATUST**

ÄRGE hoidke toote kandmisel kinni joonistel näidatud piirkondadest. Sellisel juhul võib toote käte haardest välja libiseda ning põhjustada vigastusi.



Vigastuste vältimiseks olge ettevaatlik, ärge pange sõrmi joonistel näidatud kohtadesse.



Ohutuse huvides eemaldage toode pistikupesast, kui seda pikemat aega ei kasutata.

Mõned tooted ja/või nende karbid sisaldavad silikageeli pakikest. ÄRGE sööge silikageeli pakki; viska see ära. Kui olete seda alla neelanud, pöörduge viivitamatult arsti poole.

ÄRGE proovige toonerikasseti lahti võtta. Kui tooneritolm peaks välja lekkima, vältige selle sissehingamist ning ärge laske sellel nahaga kokku puutuda. Kui kumbki neist peaks juhtuma, vaadake ohutuskaarte (SDS) aadressil [sds.brother.co.jp/sdsapp/index.html](https://sds.brother.co.jp/sdsapp/index.html).

Hoidke toonerikassette lastele kättesaamatus kohas. Tooneritahma allaneelamisel pöörduge viivitamatult arsti poole ja vaadake ohutuskaarte (SDS) aadressil [sds.brother.co.jp/sdsapp/index.html](https://sds.brother.co.jp/sdsapp/index.html).

---

Soovitame asetada toonerikasseti ja trumlikoostu puhtale tasasele pinnale, millel on ühekordselt kasutatav paber juhuks, kui tooner kogemata maha valgub või laiali läheb. Kui tooner hajub kätele või riietele, pühkige see kohe ära või peske külma veega.

---

Kui puutute kokku tooneriga, järgige neid juhiseid.

- Sissehingamine

Pöörduge viivitamatult arsti poole. Juhuslikul sissehingamisel minge viivitamatult värske õhu kätte, seejärel pöörduge arsti poole.

- Kokkupuude nahaga

Eemaldage määrduvad riided kohe ning peske kahjustatud nahka seebi ja külma veega.

- Silma sattumine

Pöörduge arsti poole. Kui tooner on sattunud silma, loputage silmi veega vähemalt 15 minuti jooksul.

- Allaneelamine

Pöörduge viivitamatult arsti poole. Loputage suud veega ja jooge 200–300 ml (üks tass) vett.

Tootes kasutatavate toonerite kohta lisateabe saamiseks külastage järgmist veebisaiti, et lugeda ohutuskaarte (SDS): [sds.brother.co.jp/sdsapp/index.html](https://sds.brother.co.jp/sdsapp/index.html).

---

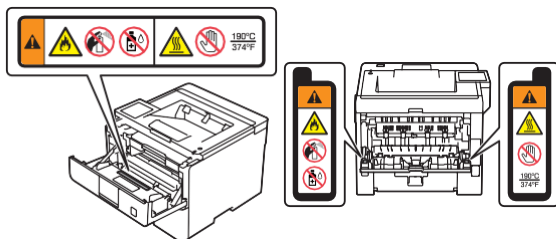
ÄRGE tõmmake käega üle paberi serva. Paberi õhukesed ja teravad servad võivad põhjustada vigastusi.

---

See seade sisaldab elektroonilisi komponente, mis kiirgavad printimise ajal elektromagnetilist kiirgust. Elektromagnetilise kiirgusega kokkupuutumise vältimiseks hoidke printimisel end seadme mõlemast küljest 20 cm kaugusel.

---

ÄRGE eemaldage ega kahjustage toote sees olevaid hoiatussilte.



Liikuvad osad paiknevad joonisel kujutatud hallidel aladel. Hoidke oma käsi nendest aladest kaugemal siis, kui osad liiguvad, vastasel juhul võite end vigastada.

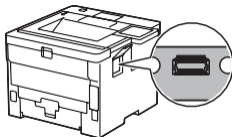
ÄRGE eemaldage ega kahjustage toote sees olevat hoiatussilti.

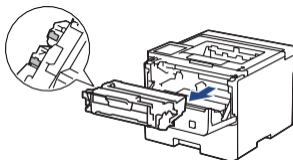


## TÄHTIS

---

- Märkimisväärne muutus toote toimimises võib viidata hooldusvajadusele.
- ÄRGE ühendage oma toodet seinälülite või automaatsete taimeritega juhitavasse pistikupesasse ega suure seadmega samasse vooluringi, mis vajab märkimisväärset hulgal elektrit.  
See võib energiavarustuse katkestada. Energiavarustuse katkemine võib toote mälust teabe kustutada ja korduv toiteallika korduv sisse-välja lülitamine võib toodet kahjustada.
- ÄRGE asetage toote peale esemeid. See võib põhjustada toote talitlushäireid.
- Kui toode ei tööta kasutusjuhendi järgimisel normaalselt, reguleerige ainult neid juhtseadiseid, mida kasutusjuhendis käsitletakse. Muude juhtseadiste ebaõige reguleerimine võib põhjustada kahjustusi ja võib nõuda kvalifitseeritud tehnikult põhjalikku tööd toote normaalse töö taastamiseks.
- ÄRGE puudutage joonistel kujutatud varjutatud osi. See võib masinat kahjustada.





## Toote garantii ja vastutus

Miski käesolevas juhendis ei mõjuta olemasolevat tootegarantiid ega võimalda tõlgendamist kui täiendava tootegarantii andmist. Selles juhendis toodud ohutusjuhiste eiramine võib teie toote garantii kehtetuks muuta.

### HOIATUS



Kasutage ainult selle tootega kaasas olevat toitejuhet (kui see sisaldub pakendis).

#### Ühendage seade lahti



See toode tuleb paigaldada kergesti ligipääsetava pistikupesa lähedusse. Ohuolukorras peate toitejuhtme vooluvõrgust lahti ühendama, et toide täielikult välja lülitada.

## Vastavusdeklaratsioon (ainult Euroopa)

Meie, Brother Industries, Ltd.

15-1, Naeshiro-cho, Mizuho-ku, Nagoya 467-8561 Jaapan,

kinnitame, et see toode on vastavuses asjakohaste ELi ühtlustatud seadusandlusega (ainult Euroopas) ja UK seadusandlusega (ainult Suurbritannias).

Vastavusdeklaratsiooni (DoC) saab alla laadida meie veebisaidilt. Külastage saiti [support.brother.com/manuals](http://support.brother.com/manuals).

## UK 2017. aasta raadioseadmete eeskirja vastavusdeklaratsioon (ainult Suurbritannia) (kehtib raadioliidesega mudelitele)

Meie, Brother Industries, Ltd.

15-1, Naeshiro-cho, Mizuho-ku, Nagoya 467-8561 Jaapan,

kinnitame, et need tooted vastavad 2017. aasta raadioseadmete määrase sätetele. Vastavusdeklaratsiooni koopia saab alla laadida, järgides jaotises Vastavusdeklaratsioon (ainult Euroopas) toodud juhiseid.

## **EL vastavusdeklaratsioon raadioseadmete direktiivi 2014/53/EL kohta (ainult Euroopa) (kohaldatav raadioliidestega mudelitele)**

---

Meie, Brother Industries, Ltd.,

15-1 Naeshiro-cho, Mizuho-ku, Nagoya 467-8561 Jaapan

kinnitame, et need tooted vastavad raadioseadmete direktiivi 2014/53/EL sätetele. Vastavusdeklaratsiooni koopia saab alla laadida, järgides jaotises Vastavusdeklaratsioon (ainult Euroopas) toodud juhiseid.

## **IEC 60825-1:2014 (ainult 220–240 V mudelitele)**

---

See toode on 1. klassi lasertoode, nagu on määratletud standardis IEC 60825-1:2014. Allpool esitatud märgis on lisatud riikides, kus seda nõutakse.



## **EN 60825-1:2014+A11:2021 ja EN 50689:2021 (ainult Euroopa)**

---

See toode on tavatarbijale mõeldud 1. klassi lasertoode, nagu on määratletud standardites EN 60825-1:2014+A11:2021 ja EN 50689:2021.

Selle toote peamine kasutusotstarve on järgmine:

- Ühefunktsiooniline printer: printimine
- Multifunktsionaalne printer: printimine, kopeerimine, skannimine, faksimine\*

\* Teatud mudelitel pole faksifunktsioon saadaval.

## **IEC 60825-1:2014 (ainult 220–240 V mudelid)**

## **EN 60825-1:2014+A11:2021 (ainult Euroopa)**

---

Sellel tootel on klassi 3B laserdiod, mis kiirgab laserseadmes nähtamatut laserkiirgust. Laserseadet ei tohi mingil juhul avada.

### **Sisemine laserkiirgus**

Lainepikkus: 775 nm–800 nm

Võimsus: max 25 mW.

Laseri klass: Class 3B



## HOIATUS

Muude juhtnuppude, seadistuste või protseduuride kui selles juhendis kirjeldatute kasutamine võib põhjustada ohtlikku kokkupuudet kiirgusega.

### Traadita LAN (ainult traadita LAN-funktsiooniga mudelid)

See printer/multifunktsionaalne printer toetab traadita kohtvõrku.

- Sagedusala(d): 2400 MHz - 2483,5 MHz  
Sagedusribas edastatav maksimaalne raadiosageduslik võimsus: Vähem kui 20 dBm (e.i.r.p)
- (Ainult Euroopa) Sagedusala(d): 5150 MHz–5350 MHz  
Sagedusalas edastatav maksimaalne raadiosageduslik võimsus: Vähem kui 23 dBm (e.i.r.p)  
Ainult siseruumides kasutamiseks (5,15–5,35 GHz)
- (Ainult Euroopa) Sagedusala(d): 5470 MHz–5725 MHz  
Sagedusala(de)s edastatav maksimaalne raadiosageduslik võimsus: Vähem kui 30 dBm (e.i.r.p)

### NFC (ainult traadita LAN-funktsiooniga mudelid)

See printer/multifunktsionaalne printer toetab NFC-d (lähiväljaside).

- Sagedusala(d): 13,553 MHz–13,567 MHz  
Maksimaalne raadiosagedusvõimsus edastatud sagedusala(de)l: Vähem kui 111,5 dBuV/m 10 meetri kaugusel

### LAN-ühendus (ainult juhtmega LAN-funktsiooniga mudelid)

## ETTEVAATUST

ÄRGE ühendage seda toodet LAN-ühendusega, mis on avatud ülepingele.

# Ringlussevõtu teave kooskõlas WEEE ja akudirektiiviga

---



Toote märgistus



Aku märgistus

## Ainult Euroopa

See toode/aku on märgistatud ühe ülaltoodud ringlussevõtu sümboliga. See näitab, et toote/aku kasutusaja lõppedes tuleb see viia eraldi vastavasse kogumispunkti ja seda ei tohi visata tavaliste olmejäätmete hulka.

## Vastavusdeklaratsioon (ainult Ukrainas)

---

Vastavusdeklaratsioon (originaalis inglise keeles)  
tehnilise eeskirja nõuetega teatud ohtlike ainete kasutamise piiramiseks elektri- ja elektroonikaseadmetes  
(vastu võetud Ukraina ministrite kabineti korraldusega nr 1057)

Toode vastab teatud ohtlike ainete elektri- ja elektroonikaseadmetes kasutamise piiramise tehnilise eeskirja (TR on RoHS) nõuetele.

Ohtliku aine sisaldus, välja arvatud ohtlike ainete kasutamise piiramise direktiivi (TR on RoHS) lisas 2 loetletud rakenduste puhul:

1. Plii (Pb) – mitte üle 0,1 wt % või 1000 wt ppm;
2. Kaadmium (Cd) – mitte üle 0,01 wt % või 100 wt ppm;
3. Elavhõbe (Hg) – mitte üle 0,1wt % või 1000wt ppm;
4. Kuuevalentne kroom (Cr6+) – mitte üle 0,1wt % või 1000wt ppm;
5. Polübroomitud bifenüülid (PBBd) – mitte üle 0,1 wt % või 1000wt ppm;
6. Polübroomitud difenüüleetrid (PBDEd) – mitte üle 0,1wt % või 1000wt ppm.

# Kaubamärgid

Wi-Fi® on Wi-Fi Alliance® registreeritud kaubamärk.

Igal ettevõttel, kelle tarkvara selles juhendis mainitakse, on oma patenteeritud programmide jaoks olemas spetsiaalne tarkvara litsentsileping.

**Kõik Brotheri toodetel, seotud dokumentidel ja muudel materjalidel esinevad ettevõtete kaubanimed ja tootenimed on nende vastavate ettevõtete kaubamärgid või registreeritud kaubamärgid.**

## Brotheri klienditeenindus

### Klienditeenindus

---

Kohalike kontorite kontaktandmed on leitavad saidil [www.brother.com](http://www.brother.com).

### Teeninduskeskuse asukohad

---

Oma riigi teeninduskeskuste kohta teabe saamiseks võtke ühendust kohaliku Brotheri esindusega. Kohalike kontorite kontaktandmed on leitavad saidil [www.brother.com](http://www.brother.com), kui valite oma piirkonna ja riigi.

## Kopeerimis- või skannimisseadmete ebaseaduslik kasutamine (ainult skannimisfunktsiooniga tooted)

See on rünnak koopiade tegemiseks teatud dokumentidest kavatsusega toime panna pettus. Alljärgnev on mittetäielik loetelu dokumentidest, millest koopiade tegemine võib olla ebaseaduslik. Kui kahtlete mõne konkreetse dokumendi suhtes, soovitame teil pöörduda oma õigusnõustaja ja/või asjaomaste õigusasutuste poole:

- Valuuta
- Võlakirjad või muud võlatunnistused
- Hoiustamissertifikaadid
- Kaitsejõududega või teenistusse kutsumisega seotud dokumendid
- Passid
- Postmargid (kasutatud või kasutamata)
- Immigratsiooni dokumendid
- Sotsiaalhoolekande dokumendid
- Valitsusasutuste koostatud tšekid või vekslid
- Tunnusmärgid või sümbolika

Lisaks ei tohi teatud siseriiklike seaduste kohaselt mootorsõidukite juhilubasid ja/või omanditunnistusi kopeerida ega skannida.

Autoriõigusega kaitstud teoseid ei saa seaduslikult kopeerida ega skannida, kui autoriõigusega kaitstud teose osadega seotud „ausa kauplemise“ erandist ei tulene teisiti. Mitmikkoopiad viitaksid väärkasutamisele. Kunstiteoseid tuleks pidada autoriõigustega kaitstud teostega samaväärseteks.

## Vastutuse välistus

Brother ei anna mingeid mis tahes rikete, talitlushäirete, süsteemi krahhide, katkestuste, viirusnakkuste, andmete kahjustamise ja kadumise ning mis tahes muude selle toote kasutamisel tekkivate vigade vältimise, leevendamise või mitteeesinemisega seotud garantiisid. VASTAVALT KEHTIVATELE SEADUSTELE EI VASTUTA BROTHER SAAMATA JÄÄNUD TULUDE EGA KLIENTIDE VÕI MISIGANES KOLMANDA OSAPOOLE KAUDSETE, ERILISTE, JUHUSLIKE, TAGAJÄRGEDEST TULENEVATE, HOIATUSLIKE VÕI KARISTUSLIKE KAHJUDE EEST.

brother

Avaldamise kuu: 02/2023



D0287S001-00  
UK  
Version 0