



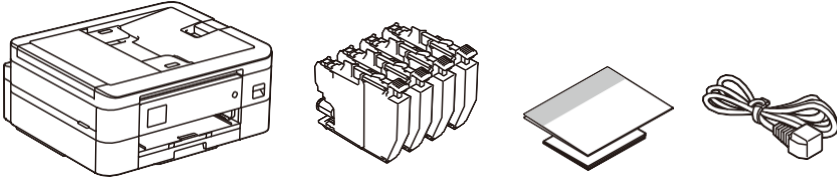
Video häälestamise juhised:  
[support.brother.com/videos](http://support.brother.com/videos)



Uusimad juhendid on saadaval Brotheri tehnikatoe saidil:  
[support.brother.com/manuals](http://support.brother.com/manuals)

### 1 Pakkige masin lahti ja kontrollige komponente

Eemaldage masinat ja tarvikuid kattev kaitselint või kile. Karpis olevad komponendid võivad olenevalt riigist erineda.



#### MÄRKUS

- Hoidke kõik pakkematerjalid ja karp alles juhuks, kui peate seadet transportima.
- **Liidese, mida soovite kasutada, jaoks tuleb osta sobiv kaabel.** Kasutage USB 2.0 kaablit (tüüp A/B), mis ei ole pikem kui 2 meetrit.
- Brotheri eesmärk on vähendada jäätmeid ja säästa nii toorainet kui ka nende tootmiseks vajalikku energiat. Lugege meie keskkonnaprogrammist lähemalt veebilehelt [www.brotherearth.com](http://www.brotherearth.com).

\* Selle *Kiirjuhendi* joonistel on näidatud mudelit MFC-J1010DW.

### 2 Laadige A4 paber paberisahklisse

Pärast masina seadistamise lõpetamist saate muuta paberi tüüpi või suurust. Paberi käsitlemiseks vt juhiseid *Online User's Guide* veebisaidil [support.brother.com/manuals](http://support.brother.com/manuals).



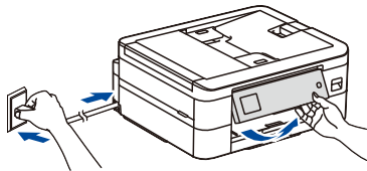
Avage väljastamise paberisalve kaas 1.

Reguleerige paberijuhikuid. Kohandage paberit korralikult ja laadige see salve.

Sulgege väljastamise paberisalve kaas ja lükake salv aeglaselt kuni lõpuni masinasse.

Tõmmake paberi tugi 1 välja ja keerake paberi tugiklappi 2 lahti nii, et prinditud lehed ei kukuks välja.

### 3 Ühendage toitejuhe



#### MÄRKUS

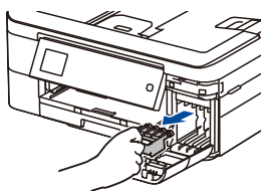
LCD-ekraani hõlpsamaks lugemiseks saate reguleerida juhtpaneeli nurka.

### 4

### Valige riik või suhtluskeel

Pärast seadme sisselülitamist peate vajadusel seadistama sobiva riigi või keele (olenevalt seadmest). Järgige vajadusel ekraanile ilmuvaid juhiseid.

### 5 Paigaldage tindikassetid



Avage tindikasseti kate ja eemaldage oranž kaitseosa.

#### MÄRKUS

Ärge visake oranži kaitseosa ära. Seda läheb vaja masinat transportimisel.

Järgige kasseti paigaldamisel ekraanile ilmuvaid juhiseid. Sulgege tindikasseti kaas. Masin valmistab tindi torustikusüsteemi printimiseks ette.

#### MÄRKUS

Tindikassettide komplekti esmakordsel installimisel kasutab masin tindi etteandmise torude täitmiseks kvaliteetsete väljatrükkide jaoks teatud kogust tinti. Seda toimingut kasutatakse ainult üks kord.

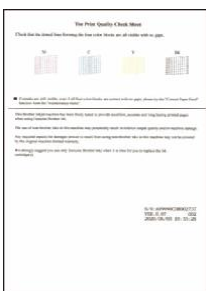
### 6

### Kellaaja ja kuupäeva seadmine

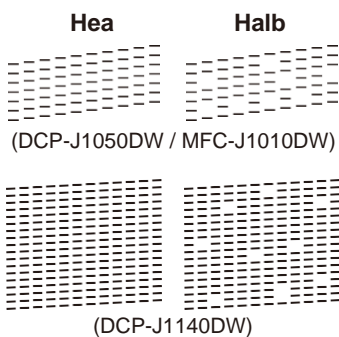
Kuupäeva ja kellaaja seadmiseks järgige ekraanile ilmuvaid juhiseid.

Pärast kuupäeva ja kellaaja määramist saate määrata püsivara värskenduse vaikeseaded.

### 7 Kontrollige printimise kvaliteeti



Järgige ekraanil kuvatud juhiseid ja seejärel vajutage [OK] või >. Seade prindib printimise kvaliteedi kontrollimislehe.



Järgige ekraanil kuvatavaid nelja värviploki kvaliteedi kontrollimiseks juhiseid ja seejärel alustage vajadusel puhastamist.

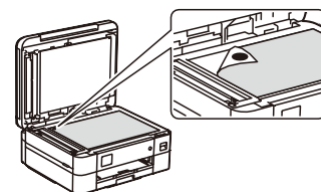
### 8

### Printimise joonduse reguleerimine (soovitatav)

Printimise joonduse reguleerimiseks enne seadme kasutamist vajutage [Start] või >.



Järgige kohandamise lehe printimiseks ekraanil kuvatavaid juhiseid. Musta ringi märk paikneb lehe vasakus ülannurgas.



Asetage kohandamise leht skanneri klaasile suunaga allapoole. Veenduge, et musta ringi märk on skanneri klaasi vasakus ülannurgas.

Järgige ekraanil kuvatud juhiseid ja viige joonduse reguleerimine lõpule.

Kui olete lõpetanud, eemaldage kohandamise leht skanneri klaasilt.




## 9 Kustutage ekraanil olevad teatised

Kui ekraanil kuvatakse teatise, tühistage need, vajutades **OK** või valides sõltuvalt mudelist [OK].

## 10 Valige sobiv keel (vajaduse korral)

- DCP-J1050DW / MFC-J1010DW
  1. Vajutage **Settings**.
  2. Järgnevate valikute valimiseks vajutage ▲ või ▼ .
    - a. Valige [Initial Setup] ja seejärel vajutage **OK**.
    - b. Valige [Local Language] ning seejärel vajutage **OK**.
    - c. Valige keel ning vajutage **OK**.
  3. Vajutage **Stop/ Exit**.

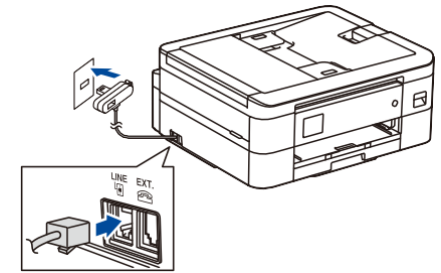
- DCP-J1140DW
  1. Vajutage  [Settings] > [All Settings] > [Initial Setup] > [Local Language].
  2. Vajutage sobiva keele nimetusele.
  3. Vajutage .

## 11 Ühendage telefoniliini juhe (ainult MFC-J1010DW)

Kui te ei kasuta seadet faksina, liikuge jaotisse **12**. Lisateavet faksi kasutamise kohta leiate veebis olevast kasutusjuhendist.

(Euroopas)  
Vajadusel võime teile tasuta saata Brotheri originaaljuhtme. Meiega ühenduse võtmiseks külastage veebilehte

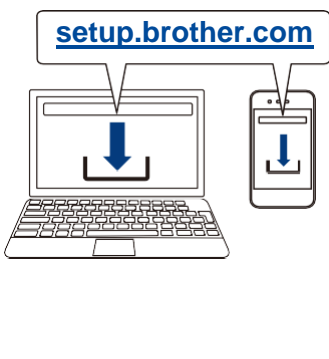
(Ühendkuningriigi näide)



## 12 Ühendage arvuti või mobiiliseade seadmega

Häälestamise lõpuleviimiseks järgige neid samme, kasutades ühte teie arvutis saadaolevatest ühendusetüpidest.

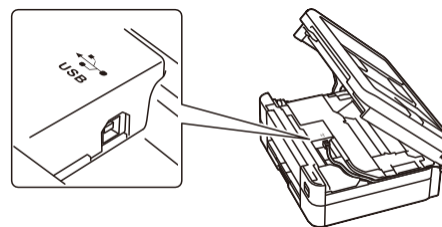
Brotheri tarkvara allalaadimiseks ja installimiseks külastage veebilehte [setup.brother.com](http://setup.brother.com).



Järgige ekraanile ilmuvaid juhiseid.

### MÄRKUS

USB-ühenduse jaoks leidke seadme seest õige pesa, nagu on näidatud.



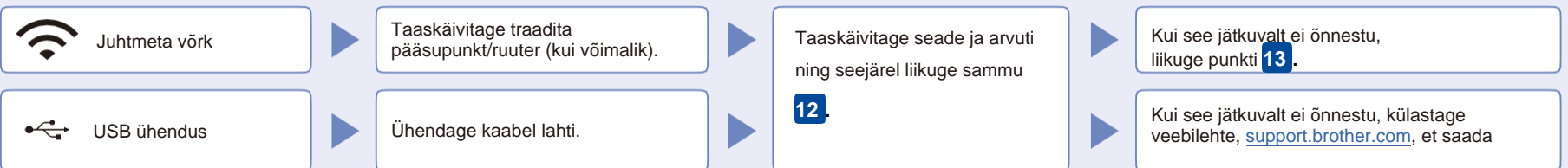
### Seadistamine on lõppenud

Nüüd saate selle masinaga printida ja skannida. Uusima püsivara leidmiseks külastage saiti [support.brother.com/up7](http://support.brother.com/up7).

### Oluline märkus võrgu turvalisuse kohta:

Vaikeparool selle masina seadete haldamiseks asub masina tagaküljel ja on tähistatud kui „Pwd“. Soovitame vaikimisi määratud parooli muuta, et kaitsta seadet volitamata juurdepääsu eest.

### Ühenduse loomine ebaõnnestub?

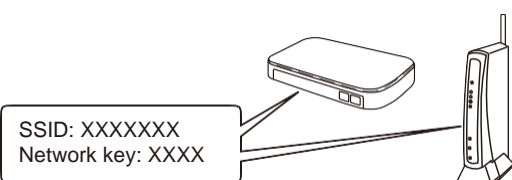


## 13 Traadita ühenduse käsitsi seadistamine


Kui traadita ühenduse seadistamine ei õnnestu, proovige ühendust käsitsi seadistada.


Leidke SSID (võrgu nimi) ja võrgu võti (parool) oma traadita pääsupunktist/ruuterist ja kirjutage need allolevasse tabelisse.

SSID (Network Name)	
Network Key (Password)	



Kui te seda teavet ei leia, küsige abi võrguadministraatorilt või traadita pääsupunkti/ruuteri tootjalt.

- DCP-J1050DW/MFC-J1010DW
  1. Avage seade ja vajutage **WiFi** või  paneelil.
  2. Valimiseks vajutage **OK** [Find Wi-Fi Network]. [Enable WLAN?] teadet kuvatakse ekraanil.
  3. Yes (jah) valimiseks vajutage > .
- DCP-J1140DW
 

Avage seade ja vajutage  > [Find Wi-Fi Network] > [Yes].

Valige pääsupunkti/ruuteri SSID (võrgu nimi) ja sisestage võrguvõti (parool). Kui traadita ühenduse seadistamine õnnestub, kuvatakse ekraanil [Connected].

Kui seadistamine ei õnnestu, taaskäivitage Brotheri seade ja traadita pääsupunkt/ruuter ning korraldage toimingut **13**.

Liikuge tarkvara paigaldamiseks sammu **12**.