

ENFILAGE

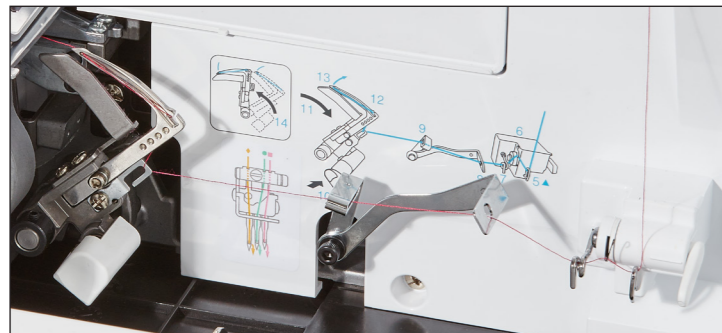
Aussi simple que 1-2-3 (4 et 5 selon votre modèle !)

La principale difficulté commence par un enfilage incorrect. Prenez donc le temps d'enfiler correctement votre machine en suivant le guide d'enfilage clair et codé par couleur, et vous démarrerez avec succès.

Commencez par enfiler le boucleur inférieur, puis de l'aiguille la plus à gauche vers l'aiguille de droite. Finissez par le fil de recouvrement supérieur (CV3550 uniquement). Cela évite l'enchevêtrement des fils supérieurs lors de votre couture.

1 BOUCLEUR INFÉRIEUR

Suivez le guide d'enfilage clairement dessiné sur votre machine pour enfiler le boucleur inférieur.



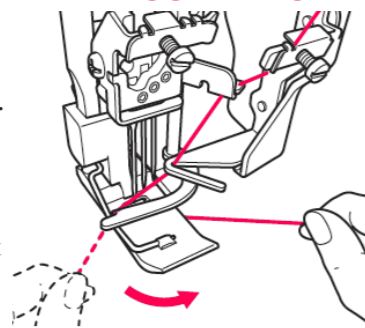
2 FIL SUPÉRIEUR

Commencez par le fil de l'aiguille la plus à gauche pour finir par celle de droite. Assurez-vous de suivre le guide d'enfilage simplifié par code couleur et positionnez vos fils au bon endroit, tout particulièrement pour les 2 derniers guides avant les aiguilles.

CONSEIL Assurez-vous d'utiliser les aiguilles appropriées (130 / 705H)

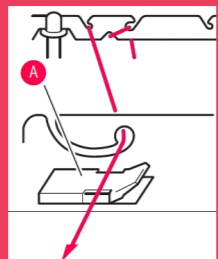
3 POINT DE RECOUVREMENT SUPÉRIEUR (CV3550 UNIQUEMENT)

Terminez en enfilant le fil de recouvrement supérieur. Notez que le fil de recouvrement supérieur ne passe pas par une aiguille, il ne s'accroche que par l'étendeur de recouvrement supérieur.



TOP ASTUCE

Vous pouvez utiliser un fil décoratif plus épais pour le point de recouvrement supérieur car il ne passe pas par l'aiguille. Si vous utilisez un fil épais, assurez-vous de ne pas le faire passer sous la plaque de tension comme indiqué sur le diagramme A.



DÉCOUVREZ LA RECOUVREUSE EN TOUTE SIMPLICITÉ !

Rassurez-vous, il n'est pas difficile d'obtenir un joli point de recouvrement !
Comprenez les bases pour vous assurer de tirer le meilleur parti de votre machine à points de recouvrement (ou recouvreuse).

En accordant une attention particulière à ces principes fondamentaux, vous devriez pouvoir coudre en toute sérénité tout en profitant de la créativité qu'elle vous offre.

Pour d'autres instructions générales, reportez-vous au manuel d'utilisation.



8 ENTRAÎNEMENT DIFFÉRENTIEL

C'est très simple : la machine est équipée de griffes d'entraînement disposées pour se déplacer indépendamment l'une de l'autre lors de l'entraînement du tissu.

REGLAGE < 1	REGLAGE 1	REGLAGE > 1
Lorsque la griffe d'entraînement avant est plus lente que la griffe d'entraînement arrière, alors, elle retiens le tissu de manière à éviter que le tissu fin ne se fronce.	Lorsque celles-ci se déplacent à la même vitesse, c'est (comme) une couture normale.	La griffe d'entraînement avant est plus rapide que la griffe d'entraînement arrière et pousse le tissu. Cela empêche le tissu extensible de s'étirer ou de se déformer.
TISSUS FINS	NON-EXTENSIBLE	TISSUS EXTENSIBLES

7 LONGUEUR DE POINT

La longueur de point par défaut est de 3 mm.

- 2 Pour les **TISSUS EXTENSIBLES**, utilisez un point plus court
- 3 **RÉGLAGE NORMAL**
- 4 Pour un **TISSU PLUS ÉPAIS** comme le denim, utilisez un point plus long

VERIFICATION DE LA TENSION

Il n'est pas nécessaire de se focaliser sur l'importance d'une tension équilibrée pour obtenir de beaux points de recouvrement. Brother a rendu cela facile avec la nouvelle gamme de machines à points de recouvrement !

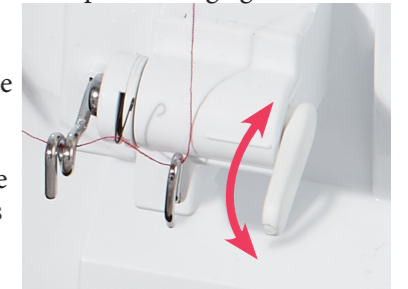
4 TENSION DU FIL SUPÉRIEUR

Grâce à une mécanique efficace et à une conception étudiée, la plupart des tissus peuvent être cousus avec la même tension de fil supérieure. Votre machine, à sa sortie de la production, a été réglée sur une tension supérieure sur le numéro 4. Donc pas besoin de la modifier, il suffit d'enfiler, de sélectionner votre point et de coudre !

5 TENSION DU BOUCLEUR INFÉRIEUR 6 RÉGLAGES

Dans le cas où vous souhaiteriez affiner le réglage de la tension - le nouveau levier de tension du boucleur inférieur vous permet de choisir parmi 6 réglages.

Déplacez-le vers le haut pour la couture de tissus extensibles (cela augmente la tension du fil du boucleur) ou déplacez-le vers le bas pour la couture des tissus non-extensibles (cela diminue la tension du fil du boucleur).



6 PRESSION DU PIED PRESSEUR

Le réglage normal pour la pression du pied-presseur est de 2, ce qui couvre la plupart des tissus cousus, donc normalement pas besoin de modifier ce réglage ! Ne modifiez cette pression que si votre tissu n'est pas entraîné correctement.



ASTUCE

Pour un tissu très fin, diminuez la pression en tournant le cadran dans le sens inverse des aiguilles d'une montre. Dans le cas d'un tissu beaucoup plus épais, augmenter la pression en tournant le cadran dans le sens des aiguilles d'une montre. N'oubliez pas de remettre la molette à la position originale de 2 une fois votre ouvrage terminé.

PLUS....

Pour en savoir plus, consultez le manuel d'utilisation sur la façon de retirer les tissus de la machine à la fin de la couture et de sécuriser les fils de manière appropriée et soignée.