

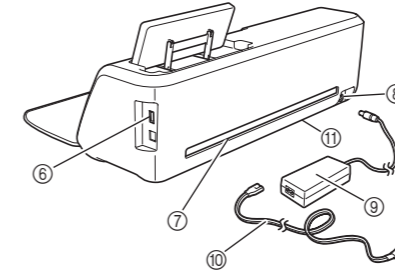
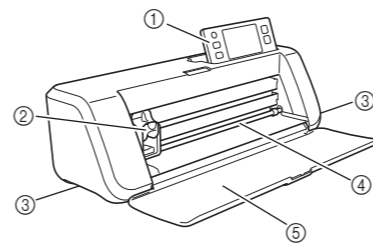
Lesen Sie zunächst „Wichtige Sicherheitshinweise“ in der Anleitung zur Produktsicherheit. Weitere Informationen finden Sie in der Bedienungsanleitung (PDF-Version auf der CD oder Druckversion).

* **Außerdem können Sie die Bedienungsanleitung vom Brother Solutions Center (<http://support.brother.com>) herunterladen.**

- **Verwenden Sie eine für das zu schneidende Material geeignete Kombination aus Messer und Matte, wie in der folgenden Tabelle angegeben.** (Je nach Maschinenmodell müssen Sie das Zubehör möglicherweise extra kaufen.) Stellen Sie außerdem die Messerlänge und den Schneiddruck ein.

WICHTIG

Die Hauptteile



- ① Bedienfeld
- ② Wagen
- ③ Griffe
- ④ Zuführschlitz
- ⑤ Vordere Abdeckung
- ⑥ USB-Anschluss (für einen USB-Stick)
- ⑦ Schlitz
- ⑧ Gleichstromanschluss
- ⑨ Netzteil
- ⑩ Netzkabel
- ⑪ Vorlagenglas (Geräteboden)

Auswahl der Matte

• Diese Tabelle enthält allgemeine Richtlinien. Führen Sie vor dem Erstellen Ihres Projekts einen Probeschnitt mit dem gleichen Material durch.

Material und die Stärke	Matte		Folie zum Stoffschneiden	
	Standardmatte	Leicht klebende Matte	Aufbügelblatt für Stoffapplikationen (weiße Schutzfolie)	Klebefolie für Stoffschnitte
Papier				
Druckerpapier	80 g/m ² (0,1 mm)	✓		
Papier für Sammelalben (dünn)	120 g/m ² (0,15 mm)	✓		
Papier für Sammelalben (mittel-dick)	200 g/m ² (0,25 mm)	✓	✓*	
Karton (dünn)	200 g/m ² (0,25 mm)	✓	✓*	
Karton (mittel-dick)	280 g/m ² (0,35 mm)	✓	✓*	
Velin, Transparentpapier	0,07 mm	✓	✓	
Plakatkarton (dünn)	280 g/m ² (0,35 mm)	✓	✓	
Plakatkarton (dick)	400 g/m ² (0,5 mm)	✓	✓	
Stoff				
Dünne Baumwolle (zum Quilten)	0,25 mm	✓		✓
Dünne Baumwolle (außer zum Quilten)	0,25 mm	✓	✓	
Flanell (zum Quilten)	0,6 mm	✓		✓
Flanell (außer zum Quilten)	0,6 mm	✓	✓	
Filz	1 mm	✓	✓	
Denim 14 Unzen	0,75 mm	✓	✓	
Andere				
Kunststoffblatt (PP)	0,2 mm	✓		
Vinyl	0,2 mm	✓		
Magnet	0,3 mm	✓		
Aufkleber oder Stempel	0,2 mm	✓		

Schneidmesser (Halter)

• Diese Tabelle enthält allgemeine Richtlinien. Führen Sie vor dem Erstellen Ihres Projekts ein Probeschneiden mit dem gleichen Material durch.

Material und die Stärke	Messerskaleneinstellung	Schneiddruckeinstellung	Schneidmesser	
			Schneidmesser für Standardschnitte (türkis)	Schneidmesser für Tiefschnitte (violett)
Papier				
Druckerpapier	80 g/m ² (0,1 mm)	-1	✓	
Papier für Sammelalben (dünn)	120 g/m ² (0,15 mm)	0	✓	
Papier für Sammelalben (mittel-dick)	200 g/m ² (0,25 mm)	0	✓	
Karton (dünn)	200 g/m ² (0,25 mm)	0	✓	
Karton (mittel-dick)	280 g/m ² (0,35 mm)	0	✓	
Velin, Transparentpapier	0,07 mm	0	✓	
Plakatkarton (dünn)	280 g/m ² (0,35 mm)	0	✓	
Plakatkarton (dick)	400 g/m ² (0,5 mm)	4	✓	
Stoff				
Dünne Baumwolle (zum Quilten)	0,25 mm	4	✓	
Dünne Baumwolle (außer zum Quilten)	0,25 mm	4	✓	
Flanell (zum Quilten)	0,6 mm	6,5	✓	
Flanell (außer zum Quilten)	0,6 mm	6,5	✓	
Filz	1 mm	5		✓
Denim 14 Unzen	0,75 mm	5,5		✓
Andere				
Kunststoffblatt (PP)	0,2 mm	4	✓	
Vinyl	0,2 mm	4	✓	
Klebevinyll (Blattdicke: 0,1 mm)	0,07 mm	1,5*	✓	
Magnet	0,3 mm	5,5	✓	
Aufkleber oder Stempel	0,2 mm	4	✓	
Aufkleberfolie (Blattdicke: 0,15 mm)	0,15 mm	2*	✓	

Anbringen des Materials auf der Matte

Hinweis

- Kraftpapier oder Stoff mit einer dekorativen Schicht (die sich leicht trennen kann), wie zum Beispiel Lamé oder Folie, wird nicht empfohlen. Wenn solche Medien verwendet oder getestet werden, wird empfohlen, das Scannerglas an der Unterseite der Maschine nach jeder Verwendung zu reinigen.

Mit Stoff

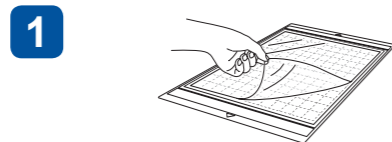
Verwenden Sie anhand der obigen Tabelle eine Folie zum Stoff schneiden. Ausführliche Informationen finden Sie in den mit den o. g. Folien gelieferten Hinweisen.

Aufbügelblatt für Stoffapplikationen:

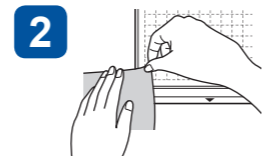
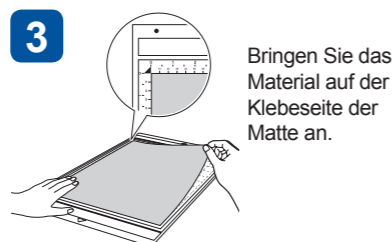
- Verstärkt den Stoff so, dass verschiedene Muster ausgeschnitten werden können.
- Die Originalstruktur kann sich dabei verändern, weil es nicht mehr von der Stoffrückseite entfernt wird.
- **Zur Verwendung mit der Standardmatte. Legen Sie Stoff mit angebrachtem Aufbügelblatt nicht direkt auf eine Matte mit Klebefolie für Stoffschnitte.**

- Klebefolie für Stoffschnitte:
- Durch Anbringen der Klebefolie auf die Standardmatte wird die Klebekraft der Matte erhöht.
- Abhängig von der Form wird das Muster ggf. nicht sauber geschnitten.

Mit Papier



- Ziehen Sie die Schutzfolie ab.
 - Die von der Matte abgezogene Schutzfolie sollten Sie nicht entsorgen.
 - Um die Haftkraft zu erhalten, bringen Sie die Schutzfolie nach dem Gebrauch wieder auf der Klebeseite der Matte an.



- Bevor Sie das Material auf die Matte aufbringen, testen Sie an einer Ecke der Klebeseite der Matte das Aufbringen.
 - Verwenden Sie für Kopierpapier und glattem Papier die leicht klebende Matte.
 - Durch die hohe Haftkraft der Standardmatte bleiben Materialien ggf. an der Matte hängen und machen sie unbrauchbar.



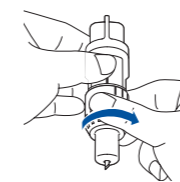
- Bringen Sie das Material fest an der Matte an.
 - Stellen Sie sicher, dass es keine Falten gibt und sich kein Teil aufrollen kann.

Einstellen der Messerlänge



Entfernen Sie die Schutzkappe.

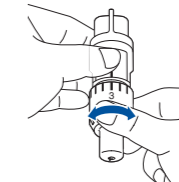
- Achten Sie darauf, das Schneidmesser nach dem Gebrauch in den Halter zurückzuführen und die Schutzkappe anzubringen.



Drehen Sie die Kappe nach rechts, um die Messerspitze bis zur maximalen Länge auszufahren.

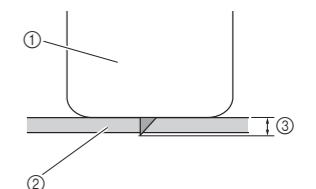
Hinweis

- Führen Sie nach dem Einstellen der Messerlänge einen Probeschnitt durch (siehe Blattrückseite).



Stellen Sie die Messerlänge entsprechend der Tabelle oben auf die angegebene Einstellung ein.

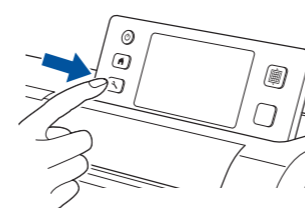
- Wenn das Material auch nach dem Anpassen der Einstellung nicht sauber geschnitten wird, erhöhen Sie die Einstellung in Schritten von 0,5. Wenn Sie Material mit einer um mehr als 0,5 erhöhten Einstellung schneiden, wird die Messerlänge ggf. zu groß und das Messer kann abbrechen. Mit einem abgebrochenen Messer kann möglicherweise nicht mehr geschnitten werden.



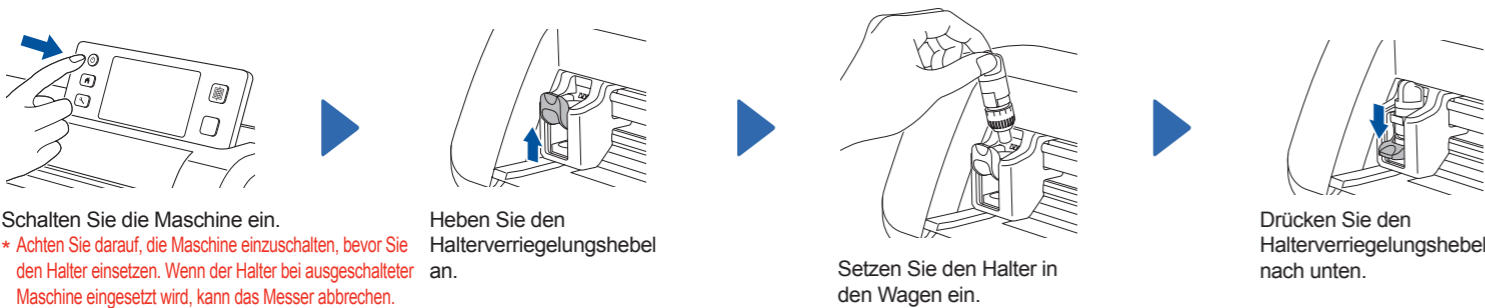
- ① Ende der Halterkappe
 - ② Zu schneidendes Material
 - ③ Länge der Messerspitze
- * Mit dem Messer können Sie auch schneiden, wenn es nur leicht aus dem Halter herausragt. Wird das Messer zu weit ausgefahren, kann es abbrechen.

Einstellen des Schneiddrucks

- Wenn das Material auch nach dem Anpassen der Einstellung nicht sauber geschnitten wird, erhöhen Sie den Schneiddruck.



Installieren des Halters



Schalten Sie die Maschine ein.

* Achten Sie darauf, die Maschine einzuschalten, bevor Sie den Halter einsetzen. Wenn der Halter bei ausgeschalteter Maschine eingesetzt wird, kann das Messer abbrechen.

Heben Sie den Halterverriegelungshebel an.

Setzen Sie den Halter in den Wagen ein.

Drücken Sie den Halterverriegelungshebel nach unten.

Probeschneiden



Wählen Sie „Muster“.

Berühren Sie die Schaltfläche „Test“.

Wählen Sie ein Testmuster.

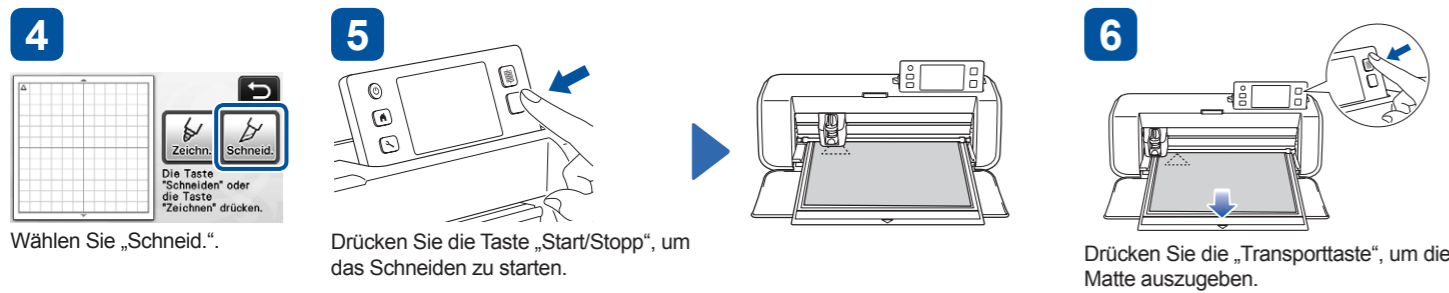
Berühren Sie die Schaltfläche „Einf.“.



Überprüfen Sie die Musteranordnung.

Halten Sie die Matte waagrecht und legen Sie sie ein.
* Legen Sie die Matte so ein, dass sie von den Transportrollen angedrückt wird.

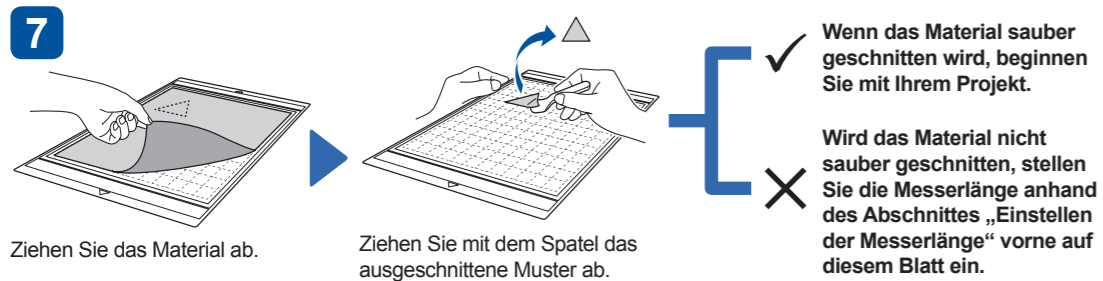
Drücken Sie die „Transporttaste“, um die Matte einzuziehen.



Wählen Sie „Schneid.“.

Drücken Sie die Taste „Start/Stop“, um das Schneiden zu starten.

Drücken Sie die „Transporttaste“, um die Matte auszugeben.



Ziehen Sie das Material ab.

Ziehen Sie mit dem Spatel das ausgeschnittene Muster ab.

- ✓ Wenn das Material sauber geschnitten wird, beginnen Sie mit Ihrem Projekt.
- ✗ Wird das Material nicht sauber geschnitten, stellen Sie die Messerlänge anhand des Abschnittes „Einstellen der Messerlänge“ vorne auf diesem Blatt ein.

Schneiden eines ausgewählten Musters (Kreuz)



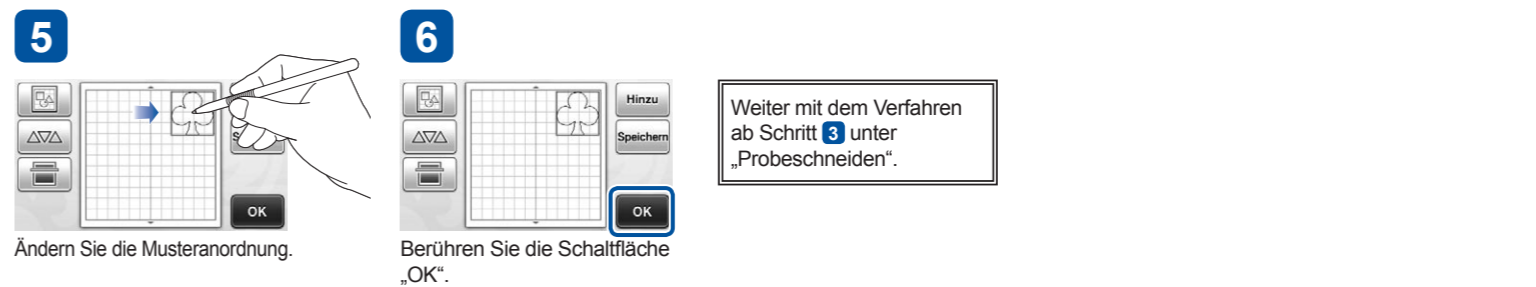
Wählen Sie „Muster“.

Wählen Sie die Musterkategorie.

Wählen Sie das Muster.

Bearbeiten Sie das Muster.

Überprüfen Sie die Musteranordnung.

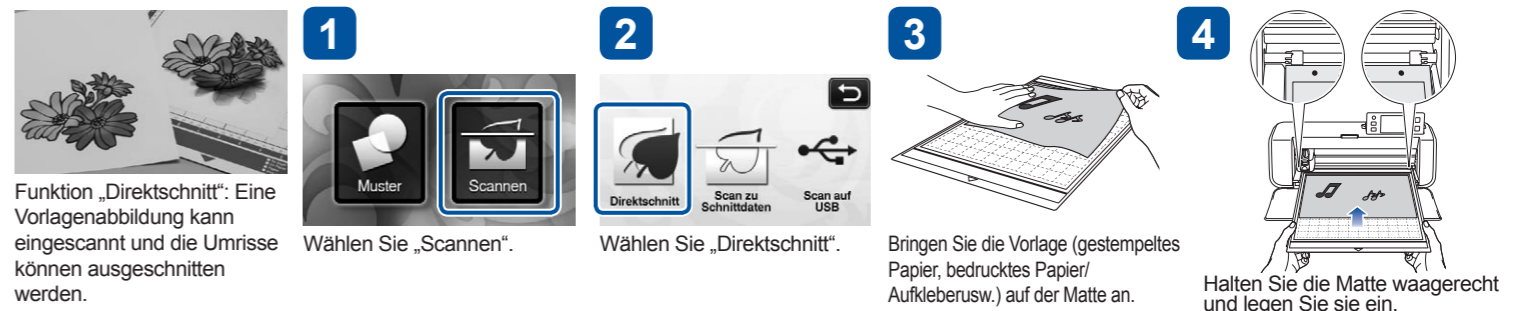


Ändern Sie die Musteranordnung.

Berühren Sie die Schaltfläche „OK“.

Weiter mit dem Verfahren ab Schritt 3 unter „Probeschneiden“.

Schneiden eines Musters, das auf Material gezeichnet wurde, mit der Funktion „Direktschnitt“



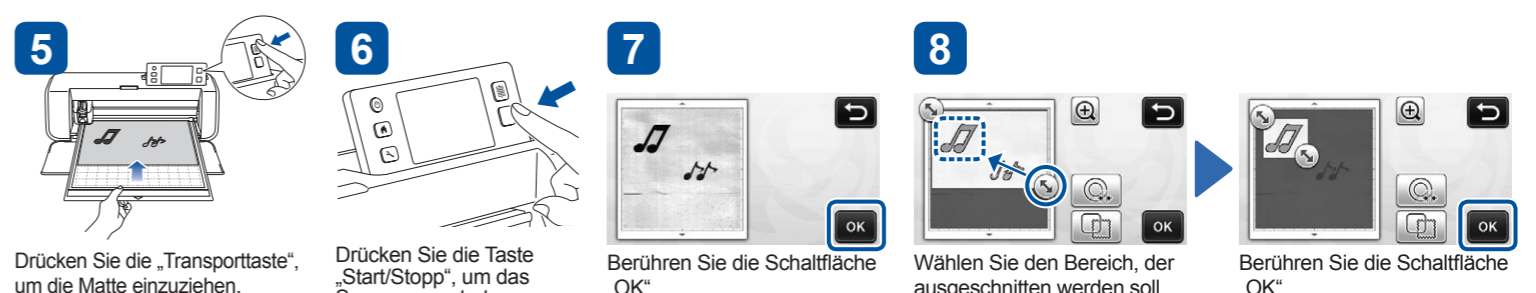
Funktion „Direktschnitt“: Eine Vorlagenabbildung kann eingescannt und die Umrisse können ausgeschnitten werden.

Wählen Sie „Scannen“.

Wählen Sie „Direktschnitt“.

Bringen Sie die Vorlage (gestempelt Papier, bedrucktes Papier/Aufkleber usw.) auf der Matte an.

Halten Sie die Matte waagrecht und legen Sie sie ein.



Drücken Sie die „Transporttaste“, um die Matte einzuziehen.

Drücken Sie die Taste „Start/Stop“, um das Scannen zu starten.

Berühren Sie die Schaltfläche „OK“.

Wählen Sie den Bereich, der ausgeschnitten werden soll.

Berühren Sie die Schaltfläche „OK“.



Berühren Sie die Schaltfläche „Schneid.“.

Drücken Sie die Taste „Start/Stop“, um das Schneiden zu starten.

Drücken Sie die „Transporttaste“, um die Matte auszugeben.

Ziehen Sie das Material ab.

Ziehen Sie mit dem Spatel das ausgeschnittene Muster ab.

Reinigen des Halters

Reinigen Sie den Halter nach jeder Verwendung.

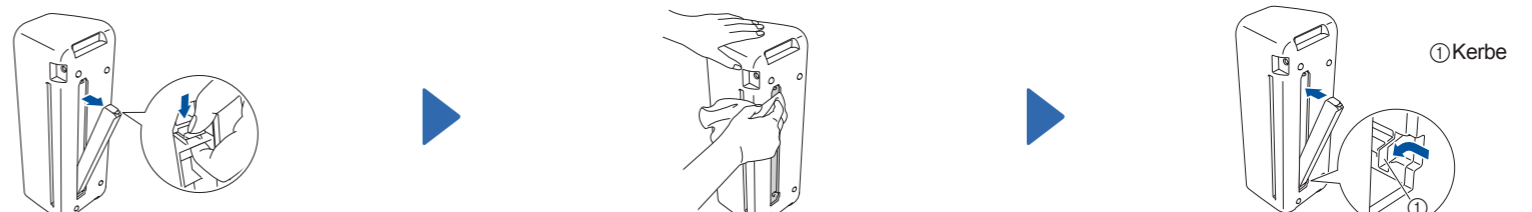


Drehen Sie die Halterkappe zum Entfernen ab.

Entfernen Sie Schnittreste, Fusseln und Staub mit einer handelsüblichen Bürste.
* Das Messer nicht berühren.

Reinigen des Vorlagenglases

Wenn ein Bild, Design oder Foto zur Erzeugung von Schneiddaten nicht einwandfrei gescannt wird, reinigen Sie das Vorlagenglas.



Schalten Sie das Gerät aus und stellen Sie das Bedienfeld in die Aufbewahrungssposition. Drücken Sie unten am Gerät auf die Lasche und ziehen Sie dabei die Abdeckung nach oben.

Ein weiches, fusselfreies Tuch in Wasser tauchen, danach gut auswringen und damit das Vorlagenglas innen auf der Unterseite des Gerätes abwischen.

Die Lasche an der Abdeckung in die Kerbe des Installationsschlitzes setzen und dann die Abdeckung am Gerät anbringen.
* Führen Sie nach der Reinigung einen Probescan durch.