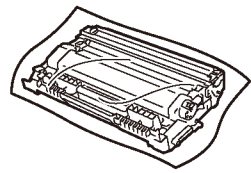
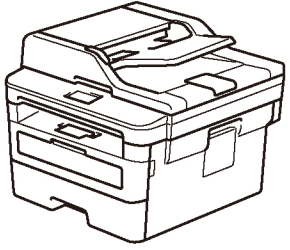




Greitosios parengties vadovas

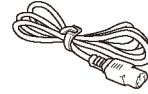
Išpakuokite prietaisą ir patikrinkite sudedamąsias dalis



Būgno elementas ir rašalo kasetė



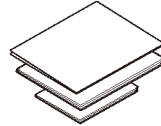
(UK jungtims) (kitoms jungtims)
Telefono linijos kabelis
(tik MFC modeliams)



AC maitinimo laidas
(tik tam tikriems modeliams)



Brother diegimo diskas



Greitosios parengties vadovas
Rekomendacijų vadovas
Produkto Saugos vadovas



Norėdami įdiegti Brother prietaisą, žiūrėkite mūsų paruoštus DUK vaizdo įrašus: support.brother.com/videos

PASTABA:

Komplekto sudedamosios dalys gali skirtis priklausomai nuo produkto įsigijimo šalies.

Pajungimo sąsajos skiriasi priklausomai nuo modelio.

Sąsajų laidai į komplektą neįeina. Jeigu prireiktų, papildomai galite įsigyti reikiamos sąsajos laidą.

USB laidas

Mes rekomenduojame naudoti USB 2.0 (tipas A/B), ne ilgesnį už 2 m.

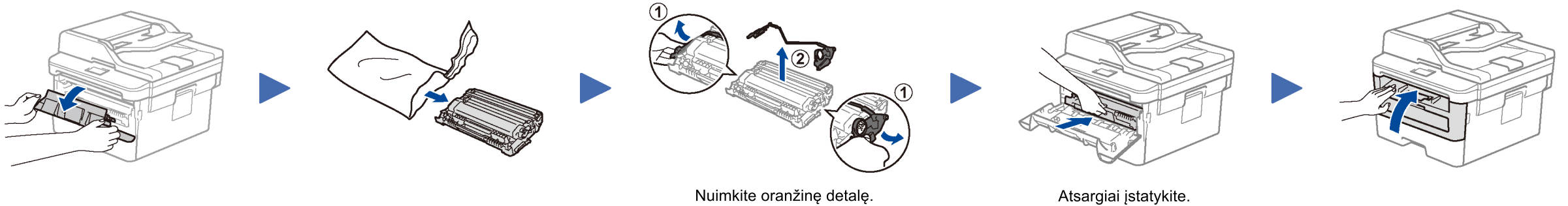
Tinklo kabelis

Naudokite tiesų 5-os kategorijos (ar aukštesnės) vytos poros kabelį.

Šis Greitosios parengties vadovas iliustruoja MFC-L2750DW prietaisą.

Šalyse, kur Rekomendacijų vadovas neįtrauktas į prietaiso komplektaciją, jį galima rasti pateikiamame Brother diegimo diske.

1 Nuimkite įpakavimo medžiagą ir įdėkite būgno elementą ir rašalo kasetę



Nuimkite oranžinę detalę.

Atsargiai įstatykite.

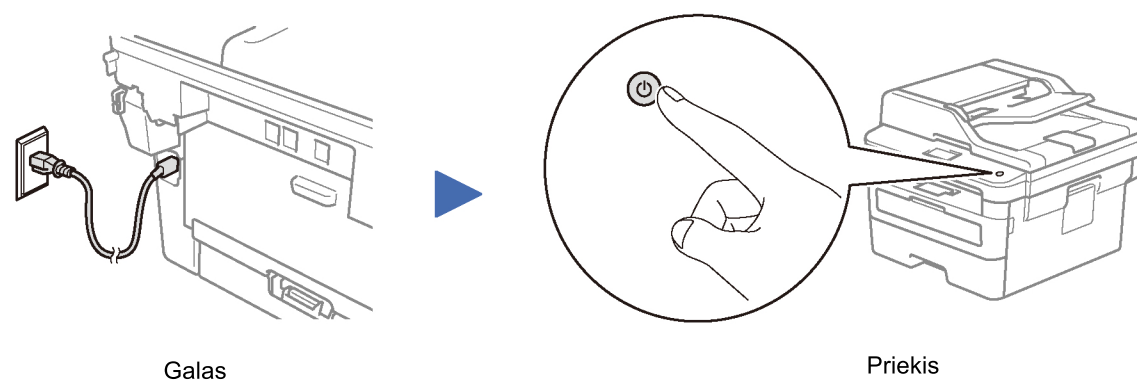
2 Popieriaus įkrovimas



Sureguliuokite popieriaus kreipiklius.

Neviršykite šios žymės.

3 Prijunkite maitinimo laidą ir įjunkite prietaisą



Galas

Priekis

4 Pasirinkite šalį/kalbą (pradiniai nustatymai)

Po prietaiso įjungimo Jums greičiausiai reikės pasirinkti savo šalį arba kalbą (priklausomai nuo prietaiso modelio). Sekite valdymo skydelio instrukcijas.

5 Pasirinkite kalbą (jeigu reikia)

1. (DCP modeliams)

- Paspauskite **Menu**.
- Spauskite ▲ ar ▼ kol pasirodys [Initial Setup], vėliau spauskite **OK**.
- Spauskite ▲ ar ▼ kol pasirodys [Local Language], vėliau spauskite **OK**.

(MFC modeliams) Spauskite **Menu**, **0**, **0**.

- Spauskite ▲ ar ▼ norėdami pasirinkti savo kalbą, vėliau spauskite **OK**.
- Spauskite **Stop/Exit**.



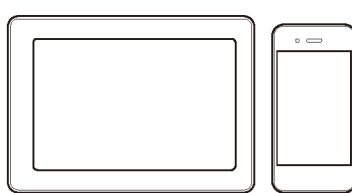
Kompiuteris



Sekite **7** punkto instrukcijas.

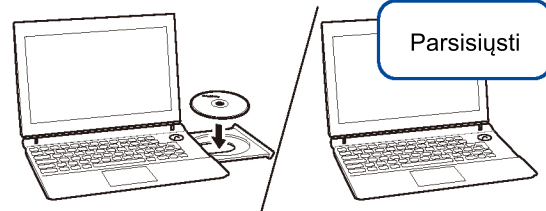
PASTABA:
Rekomenduojame konfigūruoti bevielio tinklo ryšio nustatymus per savo kompiuterį.

Mobilus įrenginys



Sekite **8** punkto instrukcijas.

Prijunkite savo kompiuterį



Įdėkite diegimo diską į CD/DVD skaitytuvą arba atsisiųskite pilną tvarkyklę ir programų paketą iš:

Windows® sistemai: support.brother.com/windows
Mac sistemai: support.brother.com/mac

Jeigu naudojate naujausią kompiuterio operacinės sistemos versiją, apsilankykite aukščiau nurodytose svetainėse naujausios programinės įrangos parsisiuntimui.

Vadovaukitės ekrane pasirodančiomis instrukcijomis ir patarimais.

Baigta

Windows® sistemai:
Jei Brother ekranas neatsiranda automatiškai, eikite į **Kompiuteris (Mano Kompiuteris)**. Dukart spustelėkite CD/DVD-ROM piktogramą, tuomet dukart paspauskite **start.exe**.

Mac sistemai:
Siekiant, kad sistema veiktų pilnavertiškai, rekomenduojame pasirinkti **CUPS driver** pridodant spausdintuvą.

Brother reguliariai anaujina programas, papildo jas naujomis funkcijomis ir taiso klaidas. Naujausią versiją rasite: support.brother.com/up5

Negalite prisijungti? Atlikite sekančius veiksmus:



Bevielio tinklo ryšys



Laidinis tinklas



USB jungtis

Perkraukite savo bevielio tinklo maršrutizatorių (jeigu įmanoma)

Atjunkite laidą

Perkraukite savo prietaisą ir kompiuterį, tuomet grįžkite prie **7** punkto.

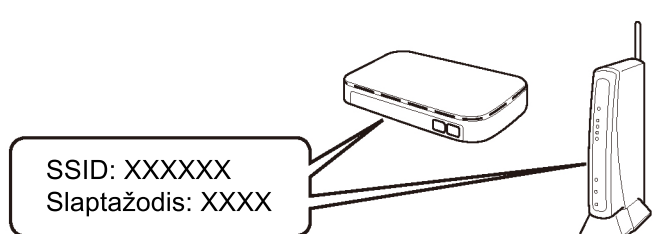
Jeigu nepavyksta, sekite **8** punkto instrukcijas.

Jeigu vis dar nepavyksta, apsilankykite mūsų DUK ir problemų šalinimo puslapyje support.brother.com

Paruošimas darbui naudojant bevielį tinklo ryšį

Suraskite savo SSID (tinklo pavadinimą) bei tinklo raktą (slaptažodį), dažniausiai užrašytą ant Jūsų bevielio tinklo ryšio prieigos taško (maršrutizatoriaus) ir įrašykite į žemiau pateiktą lentelę.

SSID (tinklo pavadinimas)	
Tinklo raktas (slaptažodis)	



Jeigu negalite rasti šios informacijos, paklauskite savo tinklo administratoriaus arba bevielio tinklo ryšio prieigos taško (maršrutizatoriaus) gamintojo.

Norėdami pasirinkti meniu punktą, spauskite ▲ arba ▼ ir patvirtinimui spauskite **OK**.
Pasirinkite [Network] > [WLAN] > [Setup Wizard], tuomet spauskite ▼.

Net jeigu neturite bevielio ryšio prieigos taško (maršrutizatoriaus), savo įrenginį ir Brother prietaisą galite sujungti tiesiogiai. Daugiau informacijos apie bevielį ryšį rasite apsilankę support.brother.com/wireless-support.

Kompiuteriui

Sekite **7** punkto diegimo instrukcijas.

Mobiliam įrenginiui

Sekite **9** punkto diegimo instrukcijas.

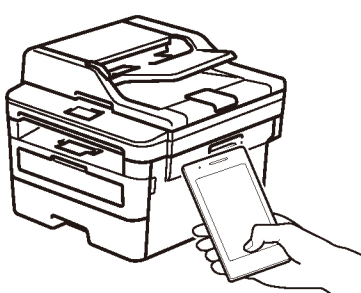
Pasirinkite SSID (tinklo pavadinimą) savo prieigos taškui (maršrutizatoriui) ir įveskite tinklo raktą (slaptažodį).

Kai bevielio tinklo nustatymas sėkmingai pavyksta, valdymo skydelio ekranėlyje pasirodys užrašas: [Connected].

Jeigu diegimas nepavyko, perkraukite savo Brother prietaisą ir bevielio tinklo ryšio prieigos tašką (maršrutizatorių) ir pakartokite **8** punkto instrukcijas.

Spausdinkite mobiliuoju įrenginio pagalba

Jūsų mobilusis įrenginys turi būti prijungtas prie to paties bevielio tinklo ryšio kaip ir Brother prietaisas.



AirPrint pasiekiamas Apple įrenginių naudotojams. Jums nereikia siųstis jokios programinės įrangos norint naudotis AirPrint. Daugiau informacijos rasite *Interaktyviajame parengties vadove*.



Parsiųskite ir įdiekite Mopria® spausdinimo paslaugos programėlę iš Google Play™ parduotuvės Jūsų Android įrenginyje.



Atsisiųskite ir įdiekite mūsų nemokamą programėlę **Brother iPrint&Scan** iš mobiliųjų programėlių parduotuvės (App Store, Google Play™ ar Microsoft® Store) Jūsų mobiliajame įrenginyje.

Brother SupportCenter – tai mobili programėlė, suteikianti paskutinę informaciją apie Jūsų Brother produktą. Apsilankykite App Store ar Google Play™ ir parsisiųskite ją.



Papildomos programėlės

Naudotis spausdinimo funkcijomis savo mobiliajame įrenginyje galite naudodamiesi ir kitomis programėlėmis, daugiau informacijos rasite *Interaktyviajame parengties vadove*.

